



NACHHALTIGKEITSBERICHT

2022

apt Group

INHALT

Wir sind apt	06
Nachhaltigkeit als Handlungsprinzip	10
Produktion & Produkte	12
Ressourcen & Lieferanten	14
Mitarbeitende & Gesellschaft	16
Ökosysteme & Artenvielfalt	18
Informationen zum Geschäfts- und Lagebericht	19
Globale Rahmenwerke & Berichtsprofil	20
GRI-Bericht	22
GRI-Content-Index 2022	54





Der Schutz der Umwelt und ein schonender Umgang mit den Ressourcen haben für uns höchste Priorität. Wir erhalten den Wertstoffkreislauf und haben die Reduzierung der CO₂-Belastung täglich im Fokus, mit dem Ziel der Dekarbonisierung bis zum Jahr 2040. Deshalb setzen wir bei der Beschaffung auf regionale Partner und kurze Lieferwege. Mit partnerschaftlichen, transparenten und nachhaltigen Geschäftsbeziehungen erreichen wir unser Ziel.



Vorwort



Liebe Stakeholder,

ich freue mich, Ihnen heute unseren Nachhaltigkeitsbericht für das Jahr 2022 vorstellen zu dürfen. Dieser Bericht markiert das zweite Jahr, in dem unser Unternehmen intensiv und strukturiert an seiner Nachhaltigkeitsagenda arbeitet. Es war ein Jahr des Findens, des Planens und der bedeutenden Fortschritte, auf die wir stolz sind.

In dieser kurzen Zeitspanne haben wir nicht nur unsere Nachhaltigkeitsziele definiert, sondern auch eine umfassende Organisationsstruktur für Nachhaltigkeit entwickelt und vom Management verabschiedet. Diese Struktur legt den Rahmen für unsere Bemühungen fest und gibt uns Werkzeuge an die Hand, unsere Vision für eine nachhaltigere Zukunft in die Tat umzusetzen.

Wir orientieren uns dabei an den Vorgaben der Agenda 2030 der Vereinten Nationen. Kern der Agenda bilden die 17 Ziele für nachhaltige Entwicklung, die wesentliche Themen aus den Bereichen Ökonomie, Ökologie und Soziales abdecken. Das bedeutet für die apt Gruppe, dass wir sicherstellen, dass unsere Lieferanten und Partner sich insbesondere auch an ethische Regeln halten und menschenwürdige Arbeitsbedingungen schaffen. Wir verurteilen jedwede Form der Ausbeutung von Menschen und distanzieren uns von allen modernen Formen der Sklaverei.

Uns ist bewusst, dass wir uns am Anfang einer langen Reise befinden, auf der nicht immer klar ist, wie wir unsere Ziele erreichen werden. Die Welt der Nachhaltigkeit ist komplex und herausfordernd, jedoch sind wir fest entschlossen, unseren Beitrag zum Klimaschutz zu leisten.

Wir sind stolz darauf, dass wir bereits einige Erfolge feiern konnten, auch wenn wir wissen, dass der Weg noch lang ist.

Ein Schwerpunkt unserer Bemühungen lag im Jahr 2022 auf dem Bereich Rohmaterial, der einen erheblichen Einfluss auf unseren CO₂-Fußabdruck hat. Wir haben erste Maßnahmen ergriffen, um diesen Einfluss zu verringern, und werden in den kommenden Jahren intensiv daran arbeiten, unsere Prozesse und Lieferketten weiter zu optimieren. Wir sind zuversichtlich, dass wir hier signifikante Fortschritte erzielen können.

Transparenz ist ein zentraler Wert in unserer Nachhaltigkeitsagenda. In diesem Bericht werden wir daher unsere Bemühungen und Fortschritte so transparent wie möglich darstellen. Wir möchten, dass Sie, unsere Stakeholder, verstehen, was wir tun, und dass Sie unsere Leistungen und Herausforderungen nachvollziehen können.

Wir sind fest davon überzeugt, dass Nachhaltigkeit nicht nur eine Verantwortung, sondern auch eine Chance ist. Eine Chance, innovativ zu sein, neue Wege zu gehen und langfristigen Wert zu schaffen. Wir sind bereit, diese Chance zu ergreifen und unsere Verpflichtung zur Nachhaltigkeit kontinuierlich zu verstärken.

Es ist jedoch wichtig anzumerken, dass innerhalb unserer Industrie noch viele Bemühungen zur Harmonisierung erforderlich sind. Die Zusammenarbeit und Koordination zwischen Unternehmen, Branchenverbänden und Regierungen sind entscheidend, um einen nachhaltigen Wandel auf globaler Ebene zu erreichen. Wir sind bereit, uns aktiv an diesen Bemühungen zu beteiligen und unsere Erfahrungen zu teilen.

Wir möchten uns bei all unseren Mitarbeiterinnen und Mitarbeitern, Kunden, Partnern und Stakeholdern bedanken, die uns auf diesem Weg begleiten. Ihr Engagement und Ihre Unterstützung sind von unschätzbarem Wert, und wir freuen uns auf die Fortsetzung dieser Reise gemeinsam mit Ihnen.

In unserem Nachhaltigkeitsbericht 2022 finden Sie detaillierte Informationen zu unseren Zielen, Fortschritten und unseren Plänen für die Zukunft. Wir sind fest entschlossen, unser Unternehmen nachhaltiger zu gestalten und einen positiven Beitrag für die Gesellschaft und die Umwelt zu leisten.

Vielen Dank für Ihr Interesse und Ihre Unterstützung.

Mit nachhaltigen Grüßen

Michael Zint
CEO apt Gruppe

Zahlen & Fakten 2022

380 Mio. €

Umsatz in der Gruppe haben wir im Jahr 2022 erreicht



ca. **1.000**

Mitarbeitende in der Gruppe sind unser Schlüssel zum Erfolg



80.000 t

Produktionskapazität für Aluminiumprofile

15.000 t

Produktionskapazität für mechanische Bearbeitung



18.000 t

Aluminiumschrotte werden pro Jahr in unserer Umschmelze recycelt



1.299 t*

CO₂e-Emissionen werden am Tag ausgestoßen

* ausschließlich Extrusionswerke



1.372 m³

Wasser wird am Tag verbraucht



180,2 MWh

Strom wird am Tag verbraucht



140 Audits

wurden im Jahr 2022 durchgeführt



Aluminiumkompetenz seit über 50 Jahren

360°-Service für anspruchsvolle Kunden

Vom Rohstoff bis zum Endprodukt

Die apt Group ist eine der führenden Unternehmensgruppen in der europäischen Aluminiumindustrie. Wir produzieren, bearbeiten und vertreiben Profile und Produkte aus Aluminium für die Branchen Bau, Transport, Automotive und Industrie.

Dabei ist die Gruppe mit ihren vier Produktionsstandorten in die Divisionen apt Extrusions (Strangpressen) und apt Products (Weiterbearbeitung) aufgeteilt. Damit deckt sie die gesamte Wertschöpfungskette der Aluminiumbearbeitung ab – von der Entwicklung, dem Recycling, dem Strangpressen, der mechanischen Weiterbearbeitung, der Oberflächenveredelung (Eloxal und Pulverbeschichtung) bis hin zu Montage, Verpackung und Logistik.

Automatisierte Produktion

Wir stellen Serienprodukte ebenso her wie äußerst anspruchsvolle Einzelteile im One-Piece-Flow. Unsere modernen und leistungsfähigen Produktionsbetriebe arbeiten voll automatisiert und flexibel.


Die Vorteile für unsere Kunden

- » Weitreichendes Engineering-Know-how zur Aluminiumweiterbearbeitung
- » Attraktive Lieferzeiten mit höchster Flexibilität in der Bearbeitung
- » Umweltschonend produzierte Produkte aus einer Hand
- » Erzeugnisse erfüllen die strengen europäischen Qualitäts-, Umwelt- und Sozialstandards



apt – Aluminium Product Technology


Der One-Stop-Shop für hochwertige Aluminiumprodukte



apt Holding GmbH

Die Holding sorgt für die strategische Ausrichtung des Konzerns und bietet fachliche Unterstützung durch zentrale Funktionen.

apt Extrusions GmbH & Co. KG



Monheim am Rhein (Deutschland)

- » **Strangpressen**
 - » 4 Produktionslinien
- » **Eloxieren**
 - » 4,5 Mio. m²
- » **Umschmelzen**
 - » 18.000 t
- » **Mechanische Bearbeitung**

apt Extrusions B.V.



Roermond (Niederlande)

- » **Strangpressen**
 - » 2 Produktionslinien
- » **Eloxieren**
 - » 2,5 Mio. m²
- » **Mechanische Bearbeitung**

apt Products GmbH



Eckental (Deutschland)

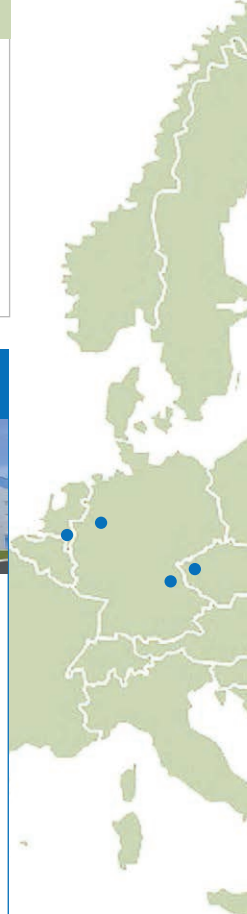
- » **Profil- und Blechbearbeitung**
- » **Pulverbeschichtungsanlage**
- » **Center of Excellence:**
(Leichtbau-) Busklappen und Türrahmen, Komponenten für E-Mobilität

apt Products s.r.o.

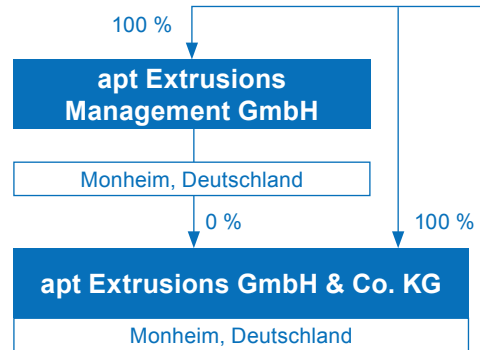
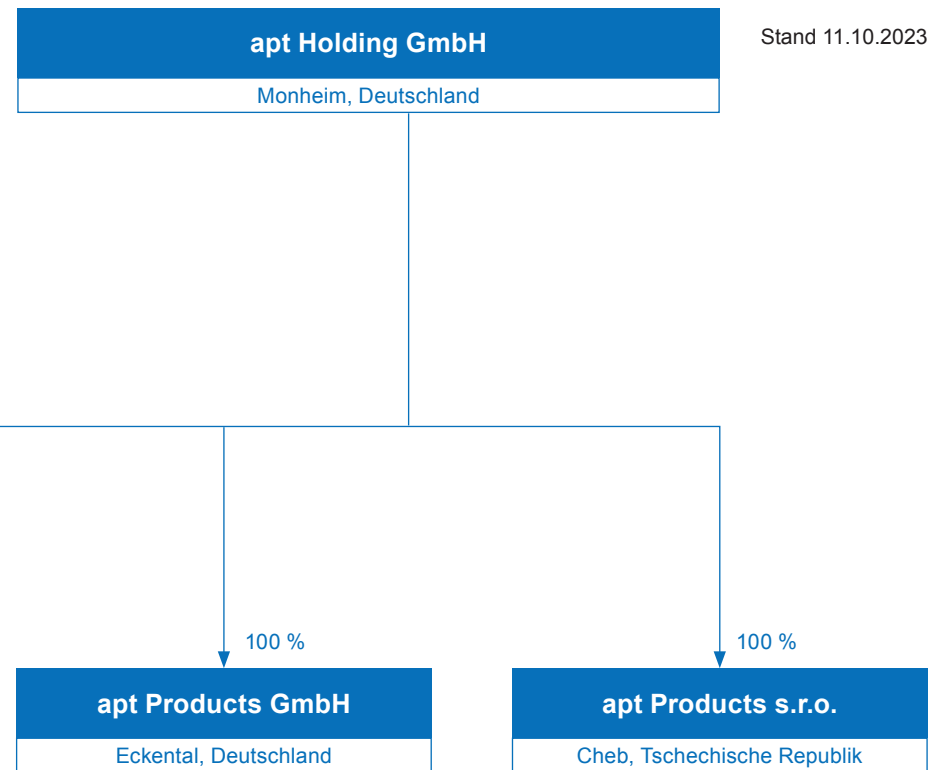


Cheb (Tschechien)

- » **Profil- und Blechbearbeitung**
- » **Mechanische Bearbeitung**
- » **Center of Excellence:**
Kühlkörper, Führungsschienen, Motorgehäuse, Montage



Firmenzentrale der Gruppe ist die apt Holding GmbH in Monheim am Rhein. Die Holding steuert und plant die Strategie der Tochtergesellschaften. Mit Zentralfunktionen in den Bereichen Business Development, CSR, Finanzen, Human Resources, IT und Digitalisierung, Marketing & Kommunikation unterstützen wir unsere Gesellschaften bei der Ausführung der vorgegebenen Strategien fachspezifisch und entwickeln unsere Unternehmensgruppe weiter. Auf insgesamt 65.500 m² stellen wir in unseren beiden Extrusions-Werken Strangpressprofile aus Aluminium in pressblanker und oberflächenveredelter Form her. Beide Werke haben eine Eloxalanlage angegliedert – die am Produktionsstandort in Monheim ist eine der größten Eloxalanlagen Europas. Auf knapp 19.000 m² verarbeiten wir in den beiden Products-Werken Aluminiumprofile und -bleche zu anspruchsvollen und komplexen Produkten weiter. Eigene Engineering-Teams erarbeiten Produktlösungen für Kunden und stehen diesen vom Co-Engineering bis zur industriellen Inhousefertigung des Produktes zur Seite.



Nachhaltigkeit als Handlungsprinzip

Aluminium wird grün

Unsere Vision ist es, entsprechend der gesellschaftlichen Anforderungen an eine nachhaltige Entwicklung die Aluminiumproduktion zu transformieren. Dabei fokussieren wir uns auf die Bereiche Produktion & Produkte, Kunden & Partner, Ressourcen & Lieferanten und Mitarbeitende & Gesellschaft.

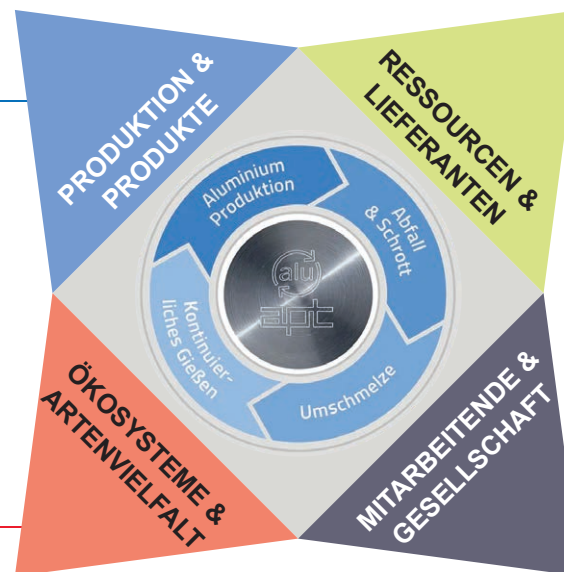
Unsere Produkte müssen hohe Anforderungen an Qualität und Umweltfreundlichkeit erfüllen. Zu unserem Qualitätsversprechen gehört auch die kontinuierliche Verbesserung der Produktionsprozesse. → *Siehe S. 12*

Lokale Biodiversität spielt eine entscheidende Rolle in jedem Ökosystem. Auch in unseren Regionen gibt es spezifische Arten und Habitate, die besonders schützenswert sind. → *Siehe S. 18*

Nachhaltigkeit beginnt für uns bei der Beschaffung des wertvollen Rohstoffs Aluminium. Unsere weltweiten Lieferanten haben wir nach strengen Kriterien ausgewählt. → *Siehe S. 14*

Unsere Mitarbeiterinnen und Mitarbeiter sind unsere wichtigste Ressource. Sie verstehen sich als ein Team aus verschiedenen Persönlichkeiten. Vielfalt ist ein gelebtes Prinzip bei apt, das sich über die Arbeitszeit hinaus in gemeinsamen Freizeitaktivitäten fortsetzt – nationen-, standort- und kulturübergreifend.

Das soziale Engagement ist auch in unseren Werten klar verankert. → *Siehe S. 16*



Unsere Mission ist es, unseren Kunden alles im Bereich der Aluminiumbearbeitung aus einer Hand zu bieten bei hohem Qualitätsstandard, Versorgungssicherheit und Flexibilität. Die beiden Extrusions-Werke übernehmen dabei die Prozessschritte des Umschmelzens, des Strangpressens und der Oberflächenveredelung sowie der einfachen mechanischen Bearbeitung.

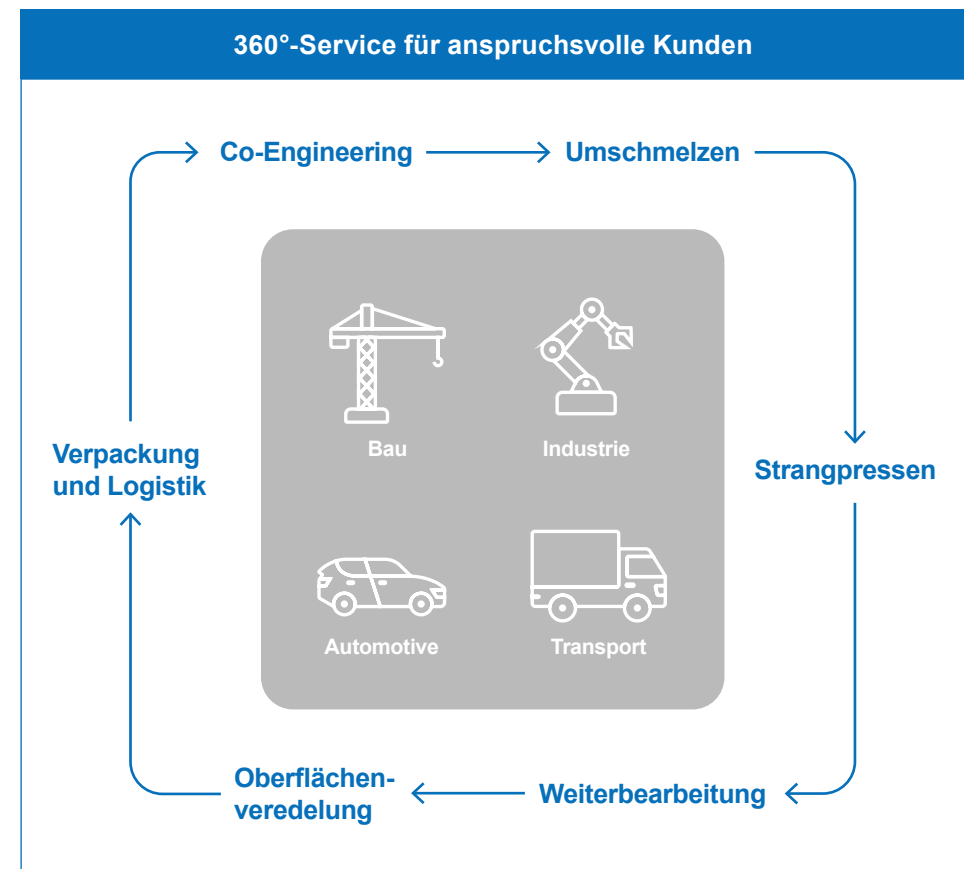
Co-Engineering und die Weiterbearbeitung durch z. B. Um-/Verformung, Sägen und Trennen, CNC-Drehen und CNC-Fräsen, Stanzen und Nibbeln, Prägen und Tiefziehen, Schweißen oder Fügen und Kleben übernehmen vorrangig die Products-Werke.

► **Märkte: Automotive, Bau, Industrie, Transport**

Essential parts. Essential partners. Das ist die DNA unserer Strategie. Dabei fokussieren wir uns auf die Märkte Automotive, Bau, Industrie und Transport, um diese mit technologisch anspruchsvollen Produkten und Lösungen zu beliefern.

► **Zukunftssicher mit neuen Technologien**

Auf allen Ebenen der Kunden-Lieferanten-Beziehung gehen wir Partnerschaften und Kooperationen ein, die unseren heutigen Erfolg begründen. Hierauf bauen wir weiter auf und werden unser Kunden- und Produktportfolio mit Blick auf den Auf- und Ausbau weiterer Anarbeitungs- und Prozessschritte sowie die Integration neuer Technologien und Entwicklungen zukunftssicher gestalten.



Produktion & Produkte

Weltweit beliefert die apt Group ihre Kunden mit innovativen, hochwertigen Aluminiumprodukten und komplexen Lösungen. Unsere Aluminiumprodukte und -lösungen finden Anwendung in den Bereichen Bau, Transport, Automotive und Industrie.

Strangpressen

Wir fertigen passgenaue Aluminiumstrangprofile nach individuellen Kundenbedürfnissen und nutzen hierfür eine innovative und voll automatisierte Prozesstechnik. Mit unseren Strangpresslinien verfügen wir über eine Strangpresskapazität von 80.000 Tonnen pro Jahr. Unser Service reicht von Beratung und Co-Engineering über Prototyping bis hin zur effizienten Serienproduktion.

Weiterverarbeitung

Wir verarbeiten Aluminiumprofile und -bleche. Hier bieten wir unseren Kunden den gesamten Prozess von der Produktentwicklung über die Bearbeitung bis hin zu Veredelung und Montage. Über intelligente Fertigungskonzepte realisieren wir Klein- und Großserien, Einzelanfertigungen sowie Prototypen. Durch genau aufeinander abgestimmte Prozessschritte und innovative Technologien erreichen wir höchste Fertigungseffizienz.

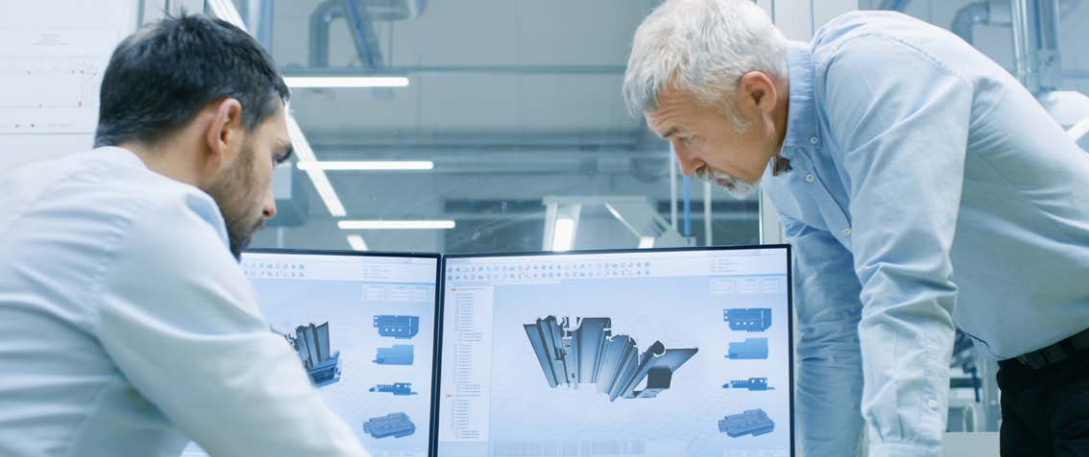
Zertifiziertes Qualitätsmanagement

„Qualität ist, wenn alles stimmt. Von Anfang an.“

Qualität hat viele Facetten: Perfekte Produkte, klar definierte Prozesse, Termintreue, umfassender Kundenservice, effiziente Produktion, straffes Controlling und modernste Kommunikationsmittel gehören dazu. Damit wir diese Qualität jederzeit gewährleisten können, unterliegen unsere Organisation und Produktion einem ständigen Optimierungsprozess. Zudem werden unsere Produktionsgesellschaften regelmäßig nach internationalen Normen zertifiziert.

- ▶ **ISO 9001 : 2015** Das Qualitätsmanagementsystem an allen Standorten wurde nach den Anforderungen der Norm ISO 9001 aufgebaut und zertifiziert.
- ▶ **ISO 14001 : 2015** Alle Werke sind nach der internationalen Umweltmanagementnorm ISO 14001 zertifiziert.
- ▶ **ISO 50001 : 2018** Ein Energiemanagementsystem nach der weltweit gültigen Norm ISO 50001 wurde an beiden Extrusions-Werken und bei der apt Products GmbH eingeführt und findet Anwendung in den Bereichen Stangenpressen, Eloxieren und Liefern von Aluminiumprofilen.

Weitere Zertifizierungen finden Sie auf unserer Webseite unter:
www.apt-alu-products.com/nachhaltigkeit/qualitaetsmanagement



Ziele bis 2030

Wir befinden uns derzeit im Prozess der Entwicklung einer Transformationsstrategie. Daraus werden Ziele sowie ein neuer Managementansatz im Bereich Produktion und Produkte als Ergebnis hervorgehen.

Maßnahmen & Umsetzung

Konkrete Maßnahmen zur Umsetzung der noch zu definierenden Ziele werden sich im weiteren Verlauf der Entwicklung der Transformationsstrategie ergeben.

Bereits umgesetzt wurden:

- » Erstellung einer CO₂e-Bilanz als Datengrundlage zur Entwicklung einer Dekarbonisierungsstrategie in den beiden Extrusions-Werken
- » Optimierung des Prozessmanagements

Folgende Maßnahmen befinden sich derzeit in der Umsetzung:

- » Entwicklung und Implementierung eines Wesentlichkeitsprozesses
- » Entwicklung einer Dekarbonisierungsstrategie
- » Entwicklung der Modellfabrik Aluminium 2030
- » Optimierung der Kreislaufwirtschaft

Bereits ergriffene Maßnahmen werden, wenn notwendig, im Laufe des Prozesses angepasst.

Ressourcen & Lieferanten

Nachhaltigkeit beginnt für uns bei der Beschaffung des wertvollen Rohstoffs Aluminium. Der Bereich Ressourcen & Lieferanten spielt daher eine entscheidende Rolle bei unserer nachhaltigen Entwicklung.

Wir überprüfen unsere Aluminiumlieferanten gemäß dem internationalen OECD-Leitfaden für die Erfüllung der Sorgfaltspflicht zur Förderung verantwortungsvoller Lieferketten für Minerale aus Konflikt- und Hochrisikogebieten. Im Jahr 2022 konnten wir keine Risiken feststellen.

Dies überprüfen wir jährlich zur Vermeidung einer Beteiligung an bewaffneten Konflikten oder Menschenrechtsverletzungen. Diese werden von uns in keinsten Weise toleriert.

Nachhaltigkeitskriterien für Rohstofflieferanten

- » Herstellung von Primäraluminium unter Verwendung von Hydropower und Geothermie mit dem Ziel, die CO₂e-Emissionen im Herstellungsprozess und in unseren Produkten weiter zu minimieren
- » Recycling von Sekundäraluminium zur Herstellung von Rundbarren bei in der Nähe unserer Produktionsstandorte gelegenen Betrieben mit dem Ziel eines geringeren Energieverbrauches und kurzer Transportwege
- » Versorgungssicherheit
- » Kompetenz in der Forschung und Entwicklung von Rohstoffen für besondere Anwendungsbereiche
- » Zertifizierungen wie z. B. ISO 9001, ISO 14001, ISO 14025, ISO 14064, ISO 50001, IATF 16949
- » Mitgliedschaften z. B. bei ASI, AUF, Metalle pro Klima, Cradle-to-Cradle-Certified™-Produktstandard

Nachhaltiger Umgang mit Ressourcen

Im Rahmen unseres proaktiven Umwelt-, Energie- und Qualitätsmanagements steuern wir – intern wie extern – den nachhaltigen Umgang mit von uns genutzten Ressourcen. Dabei ist das proaktive Management Teil des kontinuierlichen Prozessverbesserungswesens.

► EXTERN

Um eine nachhaltige Zukunft zu gestalten, bringen wir unsere langjährige Erfahrung und unser Know-how als aktives Mitglied in ausgewählte Organisationen und Verbände ein. Beispielsweise erarbeiten wir im Verein Aluminium Deutschland e. V. und im Verband für die Oberflächenveredlung von Aluminium gemeinsam Lösungen. Dazu gehört zum Beispiel der Arbeitskreis Recycling des Verbands Aluminum Deutschland, an dem wir aktiv mitwirken.

► INTERN

Zu unserem Qualitätsversprechen gehört die kontinuierliche Verbesserung der Produktionsprozesse. Unser besonderes Augenmerk legen wir dabei auf den Umweltschutz, insbesondere den schonenden Umgang mit den eingesetzten Ressourcen. In Projektteams beschäftigen wir uns intensiv mit neuen Lösungen in den Bereichen Energie und Umwelt. Und das täglich.



Ziele bis 2030

Als großen nächsten Meilenstein möchten wir unser Vormaterial, welches ca. 91 % unseres CO₂e-Fußabdruckes ausmacht, auf einen Wert von 4 t CO₂/t Aluminium oder niedriger senken.

Eine Konkretisierung weiterer Ziele für folgende Bereiche erfolgt mit der Erarbeitung der Transformationsstrategie:

- » Transparenz in der Lieferkette
- » Ressourceneffizienz

Maßnahmen & Umsetzung

► RESSOURCEN

Als eines der nachhaltigsten Metalle der Erde kann Aluminium ohne Qualitätseinbuße wiederkehrend recycelt werden – und das mit nur ca. 5 % des Energiebedarfs der Primäraluminiumproduktion. In der eigenen Umschmelze für Recycling werden anfallende Prozessschrotte zu Rundbarren umgeschmolzen, bevor sie wieder in unseren Verarbeitungsprozess gelangen. Bis zu 18.000 Tonnen Aluminium können von uns jährlich recycelt werden.

Weitere Maßnahmen im Bereich Ressourcen sind:

- » Einsatz von Low-Carbon-Aluminium
- » Einsatz von Aluminium aus externen Recyclingwerken bei Einhaltung der strengen europäischen Qualitäts-, Umwelt- und Sozialstandards

► LIEFERANTEN

Alle neuen Lieferanten der für die Produktion relevanten Kernmaterialien wurden in 2022 auf Qualitäts- und Umweltkriterien überprüft.

Eine Lieferantenbewertung aller Lieferanten über Ecovadis wurde 2022 zunächst für apt Extrusions GmbH & Co. KG eingeführt.

Die Einführung von Ecovadis ist für apt Extrusions B.V. für 2023 geplant und für die Products-Werke 2024.

Mitarbeitende & Gesellschaft

Die Menschen stehen im Mittelpunkt des Bereichs Mitarbeitende & Gesellschaft. Unsere wertorientierte Unternehmenskultur schafft ein respektvolles Miteinander mit Kollegen und Kolleginnen, Kunden und Lieferanten.

Werte leben

Unsere Werte prägen seit mehr als 50 Jahren unsere Unternehmenskultur und werden von allen Mitarbeiterinnen und Mitarbeitern jeden Tag gelebt. Sie bilden die Basis für unseren Erfolg und begleiten die Weiterentwicklung unseres Unternehmens.

Vertrauen, Partnerschaft, Leidenschaft

Leidenschaft, Begeisterung und Kompetenz sind unsere Antriebskräfte. Wir gehen mit Freude an neue Aufgaben heran. Dabei unterstützen wir uns gegenseitig, sind respektvoll und loyal. Unser Miteinander mit Kunden und Lieferanten sowie innerhalb von apt ist von Vertrauen und Partnerschaft bestimmt. Daraus sind langjährige Beziehungen entstanden, die wir pflegen und weiter ausbauen. Gemeinsam wollen wir die Zukunft gestalten.

Freude am Lernen

Wir arbeiten ergebnisorientiert und empfinden Freude am lebenslangen Lernen. Teamarbeit und konsequente Weiterbildung, unter anderem in unserer betriebseigenen apt Academy, bringen uns im täglichen Wettbewerb das erforderliche Know-how sowie Flexibilität und Entscheidungssicherheit.

Engagiert, vielfältig, weltoffen

Unsere engagierten und hochmotivierten Mitarbeiterinnen und Mitarbeiter sind unsere wichtigste Ressource. Sie verstehen sich als ein Team aus verschiedenen Persönlichkeiten. Vielfalt ist ein gelebtes Prinzip bei apt, das sich über die Arbeitszeit hinaus in gemeinsamen Freizeitaktivitäten fortsetzt – nationen-, standort- und kulturübergreifend.



Ziele bis 2030

- » Steigerung der Diversität
- » Vertiefung des Nachhaltigkeitsverständnisses
- » Kompetenzentwicklung zum Thema Nachhaltigkeit bei den Mitarbeitenden
- » Steigerung der Mitarbeitergesundheit und -sicherheit

Maßnahmen und Umsetzung

► MITARBEITENDE

Ein verstärkter Fokus wird auf das Thema Mitarbeitergesundheit und -sicherheit gelegt und durch Ziele und Maßnahmen im Bereich der Unfallvermeidung, der PSA-Politik und der Verbesserung der Ergonomie von Arbeitsplätzen untersetzt.

Ein Prozess zur Mitarbeiterqualifizierung wird an allen Standorten angewendet, denn Mitarbeiter wollen sich weiterentwickeln und wir bieten ihnen dazu die Chancen: durch Ausbildungsplätze, persönliche Entwicklungspläne, ein spezielles Programm zur Förderung junger Talente, Sprachkurse und interne Weiterbildung.

Geplant ist außerdem eine Kommunikationskampagne, um mehr Frauen als Mitarbeitende zu gewinnen.

► GESELLSCHAFT

Wir unterstützen regionale Organisationen und Projekte wie den Lions Club in Monheim, die Aktion „Ein Kinderlachen schenken“ der Kinderhilfe Eckental, die Kinderkrebshilfe KiKa in Amstelveen in den Niederlanden oder das Hospiz St. Georg in Cheb in der Tschechische Republik. Bei Veranstaltungen wie der Langen Nacht der Industrie öffnet unser deutsches Presswerk seine Tore und führt Besucher „hinter die Kulissen“.

Ökosysteme & Artenvielfalt

Lokale Biodiversität spielt in jedem Ökosystem eine entscheidende Rolle. Sie trägt dazu bei, das Gleichgewicht und die Stabilität des Ökosystems aufrechtzuerhalten und die Fähigkeit zur Regeneration und Anpassung an Veränderungen zu gewährleisten.

Auch in unseren Regionen gibt es spezifische Arten und Habitats, die besonders schützenswert sind.



Ziele bis 2030

Umsetzung der Maßnahmen aus den Biodiversitätsanalysen an allen Standorten und regelmäßige Überprüfung der Auswirkungen der Maßnahmen und unserer Aktivitäten.

Maßnahmen und Umsetzung

► BIODIVERSITÄTSANALYSE

Eine fundierte Entscheidungsfindung basiert auf soliden Daten. Deshalb haben wir großen Wert darauf gelegt, Daten über die Biodiversität an unseren Standorten in Roermond und Monheim zu sammeln und zu analysieren.

In Zusammenarbeit mit externen Experten haben wir Informationen gesammelt über die Artenvielfalt, die Zustände von Habitats und die Auswirkungen unserer Aktivitäten auf die Artenvielfalt. Diese Daten helfen uns nicht nur, die Auswirkungen unseres Handels besser zu verstehen, sondern auch, gezielte Maßnahmen zum Schutz und zur Förderung der Biodiversität zu ergreifen.

Die Biodiversitätsanalyse unserer Products-Werke ist für 2024 geplant.

► MAßNAHMEN ZUM SCHUTZ DER ARTENVIELFALT

Basierend auf den Empfehlungen der Biodiversitätsanalyse wurde in Monheim die Beleuchtungsstärke im Außenbereich angepasst. Für das Jahr 2023 ist dort außerdem die Begrünung von Dachflächen geplant.

Informationen zum Geschäfts- und Lagebericht

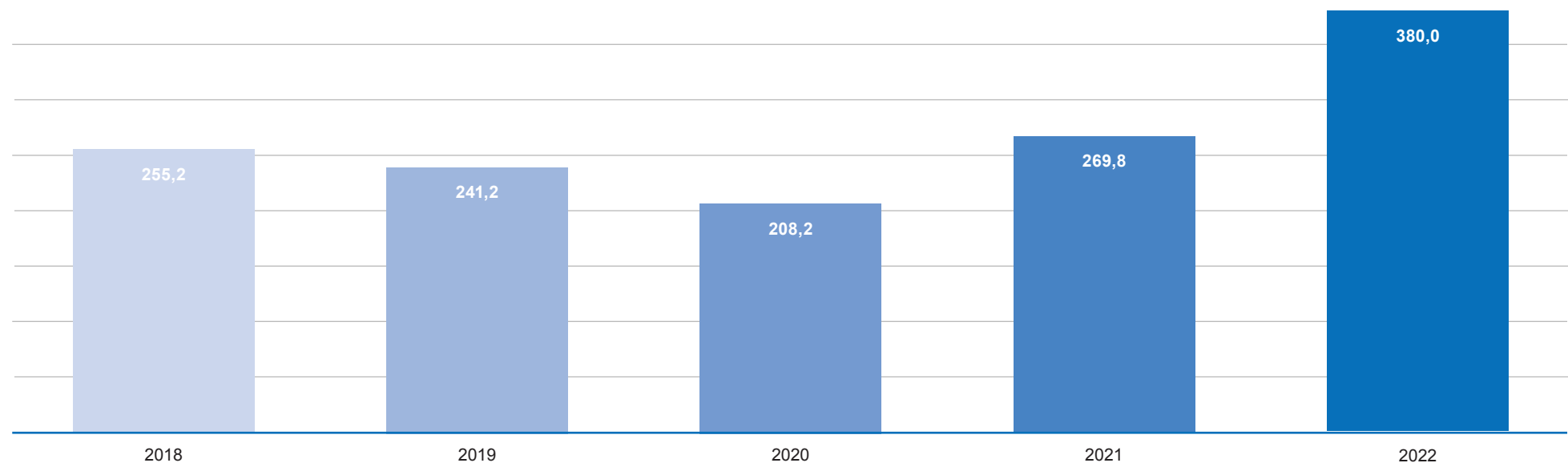
Höhepunkte des Jahres 2022

apt Group

In der Gesamtbetrachtung des Jahres 2022 stellt sich das konjunkturelle Umfeld der deutschen Aluminiumbranche als sehr herausfordernd dar. Neben weiterhin spürbaren Auswirkungen der Coronapandemie schlugen sich besonders die Einflüsse des Kriegsgeschehens in der Ukraine sowie der damit verbundenen Energiekrise insbesondere in der zweiten Jahreshälfte auf die Konjunkturlage

nieder. Trotz alledem wurden die Erwartungen deutlich übertroffen. Der nach wie vor anhaltende Ukraine-Krieg mit seinen nicht absehbaren Einflüssen auf das wirtschaftliche und soziale Gefüge unserer Volkswirtschaften lässt es kaum zu, verlässliche Risiko- und Chanceneinschätzungen für die nahe Zukunft vorzunehmen.

Konsolidierter Umsatz der apt Group (in Millionen Euro)



Globale Rahmenwerke & Berichtprofil

SDGs und EU Green Deal

Politische Rahmenwerke bilden die Basis für unsere nachhaltige Entwicklung. Dabei beziehen wir uns zum einen auf die 17 globalen Ziele für eine nachhaltige Entwicklung der Vereinten Nationen, die SDGs (Sustainable Development Goals). Sie sind politische Zielsetzungen, die weltweit einer nachhaltigen Entwicklung auf ökonomischer, sozialer und ökologischer Ebene dienen sollen.

Zum anderen entwickeln wir unsere Maßnahmen im Einklang mit den Zielen des EU Green Deal. Dabei geht es um die Senkung der Netto-treibhausgasemissionen, der Entkoppelung von Wachstum und Ressourcenverbrauch durch Kreislaufwirtschaft und die Einhaltung sozialer Standards in der Lieferkette.

KERNZIELE

<p>8 MENSCHENWÜRDIGE ARBEIT UND WIRTSCHAFTSWACHSTUM</p>	<p>Menschenwürdige Arbeit und nachhaltiges Wirtschaftswachstum fördern</p>	<p>9 INDUSTRIE, INNOVATION UND INFRASTRUKTUR</p>	<p>Widerstandsfähige Infrastruktur aufbauen, breitenwirksame und nachhaltige Industrialisierung unterstützen</p>	<p>12 NACHHALTIGE/R KONSUM UND PRODUKTION</p>	<p>Nachhaltige Konsum- und Produktionsmuster sicherstellen</p>	<p>13 MASSNAHMEN ZUM KLIMASCHUTZ</p>	<p>Umgehend Maßnahmen zur Bekämpfung des Klimawandels und seiner Auswirkungen ergreifen</p>
--	--	---	--	--	--	---	---

ANDERE ZIELE

Über diesen Bericht

Der vorliegende Nachhaltigkeitsbericht der apt Group ist der zweite Nachhaltigkeitsbericht. Er wurde in Übereinstimmung mit den GRI-Standards erstellt. Es werden die Daten und Kennzahlen des Geschäftsjahres 2022 (01.01.–31.12.2022) dargestellt.

Zur Erstellung dieses Berichts wurden GRI 1: Foundation 2021, GRI 2: General Disclosures 2021 und GRI 3: Material Topics 2021 verwendet. Wir beziehen uns auf die Unternehmensaktivitäten der beiden Extrusions-Werke apt Extrusions GmbH & Co. KG in Deutschland und apt Extrusions B.V. in den Niederlande sowie der beiden Products-Werke apt Products GmbH in Deutschland und apt Products s.r.o. in der Tschechischen Republik.



GRI 2: Allgemeine Angaben

GRI 2 – 1

Organisationsprofil

apt Holding GmbH

Rheinpromenade 11
40789 Monheim am Rhein
Deutschland

Die apt Gruppe ist in drei europäischen Ländern tätig:
Deutschland, Niederlande, Tschechische Republik.

GRI 2 – 2

Entitäten, die in der Nachhaltigkeitsberichterstattung der Organisation berücksichtigt werden

apt Extrusions GmbH & Co. KG

Daimlerstraße 10
40789 Monheim am Rhein
Deutschland

apt Extrusions B.V.

Industrieweg 8
6045 JG Roermond
Niederlande

apt Products GmbH

Orchideenstraße 2
90542 Eckental
Deutschland

apt Products s.r.o.

Průmyslový park 33/22
35002 Cheb – Dolní Dvory
Tschechien

GRI 2 – 3

Berichtszeitraum, Berichtshäufigkeit und Kontaktstelle

Berichtszeitraum:

01. Januar 2022–31. Dezember 2022 – Der Berichtszeitraum für diesen ersten Fortschreibungsbericht beträgt ein Jahr. In der Folge wird die Nachhaltigkeitsberichterstattung jährlich erfolgen.

Veröffentlichungsdatum:

13. November 2023

Kontakt für Fragen bezüglich des Nachhaltigkeitsberichtes:

Manon Gahmann

Berichtszeitraum finanzielle Berichterstattung:

01. Januar 2022–31. Dezember 2022

GRI 2 – 4

Neudarstellung von Informationen

Die Organisation hat im Berichtszeitraum keine Anpassungen vorgenommen.

GRI 2 – 5

Externe Prüfung

Dieser Bericht wurde keiner externen Prüfung unterzogen. Das höchste Leitungsorgan CEO Michael Zint und das apt Sustainability Committee sind mit der Prüfung des Berichts betraut.

GRI 2 – 6

Aktivitäten, Wertschöpfungskette und andere Geschäftsbeziehungen

Die apt Holding GmbH ist im Aluminiumsektor tätig und bedient mit ihren Tochtergesellschaften unter anderem folgende Märkte:

BAU	TRANSPORT	AUTOMOTIVE	INDUSTRIE
<p>Aluminiumprofile und Konstruktionsteile für folgende Einsatzbereiche:</p> <ul style="list-style-type: none"> » Bauwesen » Sonnenschutzanlagen » Außenverkleidung und Überdachung » Innenausstattung » Agrarsystem » Infrastruktur und Straßenausrüstung etc. 	<ul style="list-style-type: none"> » Türrahmen und Karosseriekappen für Busse » Lösungen für Trailer, wie zum Beispiel Stirnwandprofile, Dachholme, Bordwandprofile, Sockelscheuerleisten, Unterfahrschutzprofile 	<ul style="list-style-type: none"> » Führungsschienen für PKW-Dachsysteme » Komponenten für Cabriodächer » PKW-Zubehörteile 	<p>Aluminiumprofile und Konstruktionsteile für folgende Einsatzbereiche:</p> <ul style="list-style-type: none"> » Maschinen- und Apparatebau » Elektrotechnik » Medizintechnik

	Basisjahr 2021	2022
Produktionszahlen p. a.		
Strangpressen		
apt Extrusions GmbH & Co. KG (DE)	42.634 t	39.540 t
apt Extrusions B.V. (NL)	27.647 t	27.251 t
apt Products s.r.o. (CZ)	1.613 t	1.719 t
Blech- und Profilverarbeitung		
apt Products GmbH (DE)	1.100 t	–
Gesamt	72.994 t	69.680 t
Eloxal		
apt Extrusions GmbH & Co. KG (DE)	3.347.164 m ²	2.845.033 m ²
apt Extrusions B.V. (NL)	2.095.660 m ²	1.820.411 m ²
apt Products GmbH (DE)	300.000 m ²	–
apt Products s.r.o. (CZ)	414.272 m ²	471.207 m ²
Pulverbeschichtung		
apt Products GmbH (DE)	15.000 m ²	21.800 m ²
Gesamt	6.172.096 m²	5.158.451 m²

	Basisjahr 2021	2022
Kundenzahlen		
apt Extrusions GmbH & Co. KG (DE)	373	357
apt Extrusions B.V. (NL)	209	182
apt Products GmbH (DE)	31	30
apt Products s.r.o. (CZ)	30	28
Gesamt	643	597

GRI 2 – 7

Angestellte und Mitarbeitende

	apt Extrusions GmbH & Co. KG (DE)		apt Extrusions B.V. (NL)		apt Products GmbH (DE)		apt Products s.r.o. (CZ)	
	2021	2022	2021	2022	2021	2022	2021	2022
Mitarbeiterinnen	28	29	3	13	9	10	81	91
Mitarbeiter	269	286	105	144	46	54	155	168
Auszubildende	7	7	0	2	0	0	3	9
Teilzeit	5	8	9	15	6	0	1	0
Vollzeit	292	307	99	142	49	62	235	259
Festangestellte	280	303	95	157	55	54	134	120
Befristet	17	12	13	0	0	10	102	139
Gesamt	297	315	108	157	55	64	236	259

Stichtag: 31.12.2021 und 31.12.2022

GRI 2 – 9

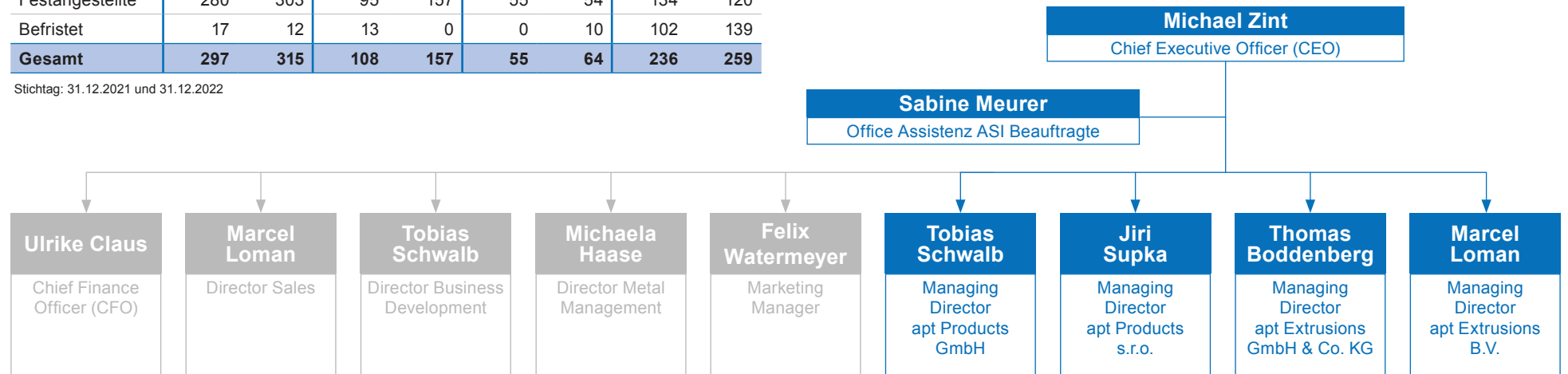
Führungsstruktur und Zusammensetzung

Siehe Organigramm unten.

GRI 2 – 11

Vorsitzender des höchsten Kontrollorgans

Siehe Organigramm unten.



Stand: 1. September 2022

GRI 2 – 12

Rolle des höchsten Kontrollorgans bei der Beaufsichtigung der Bewältigung der Auswirkungen

Die apt Holding GmbH ist zuständig für die strategische Ausrichtung der apt Group und bietet fachspezifische Unterstützung durch zentrale Funktionen.

GRI 2 – 14

Rolle des höchsten Kontrollorgans bei der Nachhaltigkeitsberichterstattung

Der vorliegende Bericht sowie die wesentlichen Themen wurden vom höchsten Leitungsorgan geprüft und zur Veröffentlichung freigegeben. Dies erfolgte in drei voneinander unabhängigen Prüfungen:

- » der Prüfung und Evaluation der wesentlichen Themen durch das apt Sustainability Committee
- » der Sammlung und Prüfung der zu berichtenden Informationen durch die zuständigen Manager
- » der Prüfung und Freigabe des finalen Berichts durch den CEO

GRI 2 – 16

Übermittlung kritischer Anliegen

Im Berichtsjahr sind an keinem der Standorte Beschwerden eingegangen – mit Ausnahme von Reklamationen.

GRI 2 – 17

Gesammeltes Wissen des höchsten Kontrollorgans

Im Rahmen des Prozesses zur Transformationsstrategieentwicklung werden das höchste Leitungsorgan sowie die Managementebene aller Werke der apt Group in die Erarbeitung miteinbezogen. Zur Sicherung der Qualität wird dieser Prozess durch eine externe Nachhaltigkeitsberatungsleistung begleitet.

GRI 2 – 26

Verfahren für die Einholung von Ratschlägen und die Meldung von Anliegen

Bei der apt Extrusions GmbH & Co. KG ist geplant, bis Q1 2023 ein Beschwerdemanagement/Whistleblowersystem einzuführen. Dieses wird bis Ende 2023 für die gesamte Gruppe umgesetzt.

GRI 2 – 27
Einhaltung von Gesetzen und Verordnungen

Es gab in dem Berichtszeitraum keine Verstöße gegen Gesetze und Vorschriften durch die apt Holding GmbH, die apt Extrusions GmbH & Co. KG (DE), die apt Extrusions B.V. (NL), die apt Products GmbH (DE) oder die apt Products s.r.o.(CZ) Es wurden keine Bußgelder oder Sanktionen verhängt.

GRI 2 – 28
Mitgliedschaft in Verbänden und Interessengruppen

Um unsere Zukunft nachhaltig zu gestalten, bringen wir unsere langjährige Erfahrung und unser Know-how als aktives Mitglied in ausgewählte Organisationen und Verbände ein. Beispielsweise arbeiten wir im Gesamtverband der Aluminiumindustrie und dem Verband für die Oberflächenveredelung von Aluminium gemeinsam an Lösungen. Dazu gehört zum Beispiel der Arbeitskreis Recycling des Verbands Aluminium Deutschland, an dem wir aktiv mitwirken.

- » Mitglied in der Aluminium Stewardship Initiative
- » aktives Mitglied im Verband Aluminium Deutschland
- » aktives Mitglied im Verband für die Oberflächenveredelung von Aluminium e. V.
- » Mitglied in der Vereinigung ION (industrielle Oberflächenbehandlung NL)
- » apt Products GmbH ist Mitglied beim vbm – Verband der Bayerischen Metall und Elektro-Industrie e. V.



GRI 2 – 29

Ansatz für die Einbindung von Stakeholdern

Im Rahmen der DIN EN ISO 9001 wurden die Stakeholder der apt Group definiert. Eine Übersicht befindet sich in nebenstehendem Schaubild.

Im Rahmen der Strategieentwicklung wird eine Einordnung der Stakeholder in Stakeholdergruppen vorgenommen. Ein Stakeholderengagement besteht bereits mit Kunden, Mitarbeitern und Mitarbeiterinnen sowie Lieferanten. Die Entwicklung eines konkretisierten Prozesses zum Stakeholderengagement wird Teil der Transformationsstrategie sein.



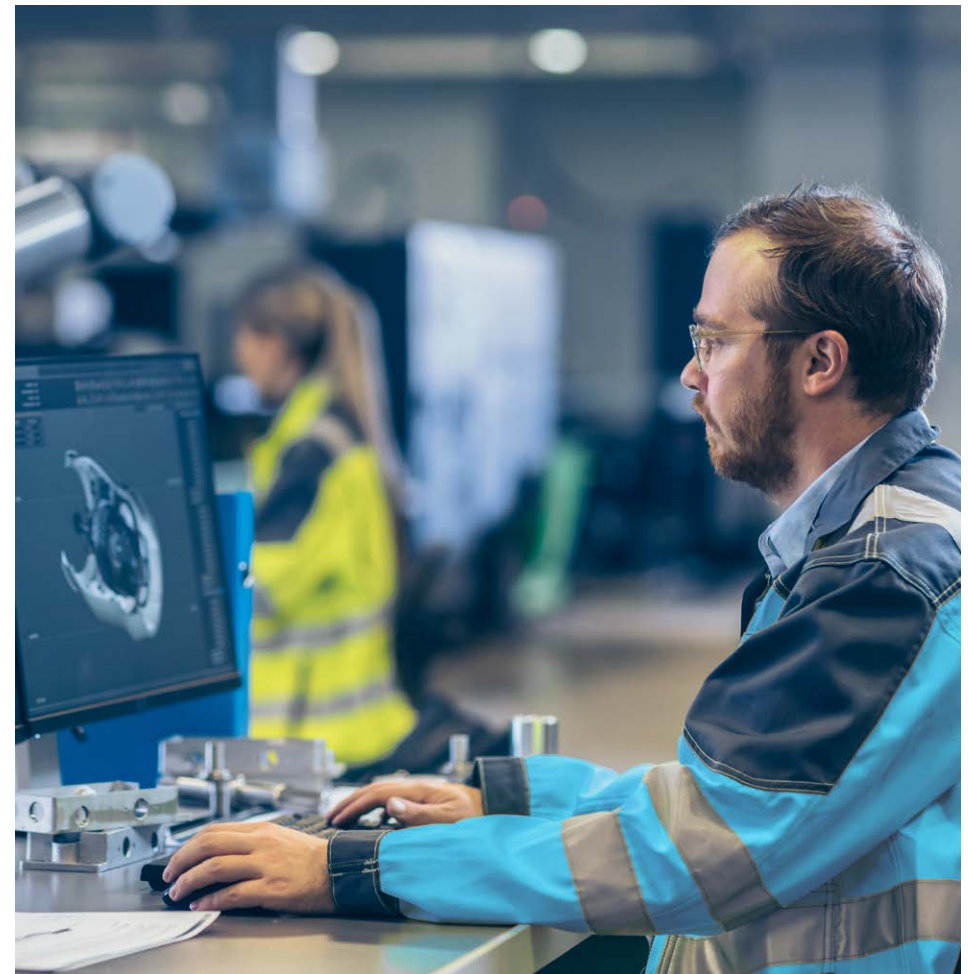
GRI 2 – 30**Tarifverträge**

Die apt Extrusions GmbH & Co. KG fällt in den Anwendungsbereich des Branchentarifvertrags der Metall- und Elektroindustrie Nordrhein-Westfalen. 95,25 % der Mitarbeitenden fallen unter diesen Tarifvertrag, 4,75 % sind außertariflich angestellte Mitarbeitende, überwiegend aus der Führungsebene.

100 % der Mitarbeitenden fallen bei apt Extrusions B.V. unter einen Tarifvertrag basierend auf CAO Metalektro.

Bei der apt Products s.r.o. besteht kein Tarifvertrag.

Bei der apt Products GmbH bestand seit 14.03.2017 ein Haustarifvertrag in Verbindung mit einem Entgelt-Tarifvertrag mit der IG Metall. Im Rahmen des Restrukturierungsverfahrens (15.12.2020 bis 30.06.2021) wurde ein Sanierungstarifvertrag mit Laufzeit bis 31.12.2023 abgeschlossen.



GRI 3: Wesentliche Themen

GRI 3 – 1

Verfahren zur Bestimmung wesentlicher Themen

Der Prozess zur Ermittlung der wesentlichen Themen bei der apt Group besteht aus der Sammlung wesentlicher Themen innerhalb der Aluminiumbranche sowie der Betrachtung und Analyse der Marktbegleiter.

Ein Stakeholderdialog erfolgt über den regelmäßigen persönlichen Kontakt mit den Kunden und einem regelmäßigen Dialog mit der Stadt.

Die detaillierte Rückmeldung aus der ASI-Zertifizierung wurde aufgenommen und führte zu einer Anpassung der wesentlichen Themen für das aktuelle Berichtsjahr.

Eine unternehmenseigener substanzieller Wesentlichkeitsprozess wird aktuell entwickelt und 2023 für den Bericht 2024 erstmalig vollständig durchlaufen und implementiert.

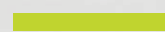
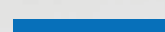
Im Rahmen der Erarbeitung der Transformationsstrategie wird ein Abgleich dieser gesammelten Themen vorgenommen, um daraus im nächsten Schritt Handlungsfelder zu erarbeiten und Zielstellungen zu formulieren. Der Managementansatz für alle wesentlichen Themen wird als Ergebnis aus der noch zu erarbeitenden Transformationsstrategie hervorgehen.



GRI 3 – 2

Liste der wesentlichen Themen

Strom Gas **ENERGIE**
EMISSIONEN Mobilität
Lieferanten **MATERIALBESCHAFFUNG**
ABFALL Verpackung
Produktion **WASSER UND ABWASSER**
Aus- und Weiterbildung **ARBEITSSICHERHEIT UND ARBEITSSCHUTZ**
Diversität **BESCHÄFTIGUNG**
BIODIVERSITÄT
Nichtdiskriminierung Wirtschaftlicher Erfolg Kundenbeziehung

 Wesentliche Themen im aktuellen Berichtsjahr
 Wichtige Themen im aktuellen Berichtsjahr

GRI 202: Marktpräsenz

GRI 202 – 1

Verhältnis des nach Geschlecht aufgeschlüsselten Standardeintrittsgehalts zum lokalen gesetzlichen Mindestlohn

Löhne und Gehälter all unserer Mitarbeitenden orientieren sich an den jeweils gültigen tariflich festgelegten Vergütungen und entsprechen damit einem wettbewerbsfähigen Entgelt.

Darüber hinaus bieten wir umfassende Zusatzleistungen im Bereich betriebliche Altersvorsorge und vergünstigte Tarife bei Krankenversicherung in Roermond (NL).

In Cheb (CZ) richten sich die Löhne nach dem gesetzlichen Mindestlohn und es wird zu den Rentenbeiträgen der Mitarbeitenden beigetragen.

GRI 202 – 2

Anteil der aus der lokalen Gemeinschaft angeworbenen oberen Führungskräfte

Als größter lokaler Arbeitgeber in Monheim und Roermond legen wir Wert darauf, auch die obere Führungsebene aus der lokalen Gemeinschaft zu besetzen. 79,17 % der oberen Führungsebene bei der apt Extrusions GmbH & Co. KG (DE) stammen aus dem Umkreis von 50 km. 83,3 % der oberen Führungsebene der apt Extrusions B.V. (NL) stammen aus dem Umkreis von 50 km.

Roermond: 25 % des Managementteams > 50 km. Ein-Weg-Pendler 75 % des Managementteams < 50 km. Ein-Weg-Pendler Stand Dezember 2022.

100 % der oberen Führungsebene der apt Products s.r.o. (CZ) und 80 % der oberen Führungsebene der apt Products GmbH stammen aus dem Umkreis von 50 km um die jeweiligen Werksstandorte.



GRI 204: Beschaffungspraktiken

Unsere Verantwortung endet nicht an unseren eigenen Unternehmensgrenzen. Auch unsere Lieferketten haben einen direkten Einfluss auf Umwelt und Gesellschaft. Deshalb arbeiten wir aktiv daran, die Transparenz in unseren Lieferketten zu erhöhen und sicherzustellen, dass unsere Zulieferer ebenfalls nachhaltige, sozial gerechte und biodiversitätsfreundliche Praktiken verfolgen.

Bei der Auswahl unserer Rohstofflieferanten spielen verschiedene Kriterien eine Rolle:

- » Qualität
- » Herstellung von Primäraluminium unter Verwendung von Hydropower und Geothermie mit dem Ziel, die CO₂e-Emissionen im Herstellungsprozess und in unseren Produkten weiter zu minimieren
- » Zertifizierungen unter Nachhaltigkeitsaspekten (ASI/cradle to cradle)

Weitere Aspekte sind außerdem:

- » Recycling von Sekundäraluminium zur Herstellung von Rundbarren bei in der Nähe unserer Produktionsstandorte gelegenen Betrieben mit dem Ziel eines geringeren Energieverbrauches und kurzer Transportwege
- » Für 2023 hat sich apt das Ziel gesetzt, Aluminium Rundbarren nur von nach dem ASI-Performance-Standard zertifizierten Lieferanten zu beziehen.
- » Versorgungssicherheit
- » Kompetenz in der Forschung und Entwicklung von Rohstoffen für besondere Anwendungsbereiche

GRI 204 – 1

Anteil an Ausgaben für lokale Lieferanten

apt Extrusions GmbH & Co. KG (DE), apt Products GmbH (DE) und apt Products s.r.o. (CZ) beziehen 100 % ihrer Ressourcen von Lieferanten aus Europa.

apt Extrusions B.V. (NL) beziehen 96 % ihres Materials aus Europa und 4 % von Lieferanten außerhalb Europas.

GRI 301: Materialien

Im Rahmen unseres proaktiven Umwelt-, Energie- und Qualitätsmanagements steuern wir – intern wie extern – den nachhaltigen Umgang mit von uns genutzten Ressourcen. Dabei ist das proaktive Management Teil des kontinuierlichen Prozessverbesserungswesens. Zu unserem Qualitätsversprechen gehört die kontinuierliche Verbesserung der Produktionsprozesse. In Projektteams beschäftigen wir uns intensiv mit neuen Lösungen in den Bereichen Energie und Umwelt. Und das täglich.

GRI 301 – 1

Eingesetzte Materialien nach Gewicht oder Volumen

Im Berichtsjahr 2022 für die werkseigene Produktion verarbeitete Tonnen Metall:

	2021	2022
apt Extrusions GmbH & Co. KG (DE)	42.634	39.540
apt Extrusions B.V. (NL)	27.647	27.251
apt Products GmbH (DE)	1.100	1.170
apt Products s.r.o. (CZ)	1.613	1.719
apt Group gesamt	72.994	69.680

GRI 301 – 2

Eingesetzte recycelte Ausgangsstoffe

Prozentsatz der recycelten Ausgangsstoffe für hergestellte Produkte:

	2021	2022
apt Extrusions GmbH & Co. KG (DE)	44 %	45,8 %
apt Extrusions B.V. (NL)	54 %	56,4 %

Hier wurde nur die eigene Umschmelze der Extrusions-Werke berücksichtigt. Die apt Products-Werke nutzen Profile, die in unseren Extrusions-Werken produziert wurden. Bei unseren Lieferanten schwankt der Recyclinganteil je nach Verfügbarkeit und ist hier nicht berücksichtigt.

GRI 301 – 3

Wiederverwertete Produkte und ihre Verpackungsmaterialien

Die innerhalb der apt Group anfallenden Extrusionsprozessschrotte recyceln wir zu fast 100 % in der eigenen Umschmelze in Monheim, in der wir jährlich bis zu 18.000 Tonnen Aluminiumrundbarren herstellen können. Aus diesen produzieren wir hochwertige Profile.



GRI 302: Energie

Beide Extrusions-Werke haben ein Energiemanagementsystem nach ISO 50001:2018. Das Energiemanagementsystem ISO 5001:2018 der apt Products GmbH war bis Ende 2021 gültig, wurde allerdings im Zuge der Restrukturierungsmaßnahme ausgesetzt. Eine neue Zertifizierung ist geplant für 2023/2024.

Seit 2022 gibt es ein Energieteam innerhalb der apt Extrusions B.V. (NL), das Optimierungsoptionen zur effizienteren Energienutzung prüft und evaluiert. Diesem Team steht ab 2022 ein Budget zur Verfügung, um Maßnahmen effizient und niedrigschwellig umzusetzen. Das Energieteam bei der apt Extrusions GmbH & Co. KG (DE) kommt alle vier Wochen zusammen, um die Energienutzung laufend zu optimieren. Auch beide Products-Werke haben ein Energieteam zur Umsetzung lokaler Optimierungsmaßnahmen. apt Products s.r.o. hat bereits eine PV-Anlage installiert.

Die apt Group hat das Ziel, in Zukunft mit einem Partner zusammenzuarbeiten, mit dessen Hilfen eine Dekarbonisierungsroadmap erarbeitet werden soll, die im Einklang mit einem Szenario von einer Erderwärmung von weniger als 1,5 °C steht.

Konkrete Zielsetzungen werden innerhalb der Transformationsstrategie erarbeitet.



ZERTIFIKAT



Hiermit wird bescheinigt, dass



apt Extrusions GmbH & Co. KG

Daimlerstraße 10
40789 Monheim
Deutschland

ein **Energiemanagementsystem** eingeführt hat und anwendet.

Geltungsbereich:

Technische Anwendungsberatung, Herstellung, Veredelung (Oberflächenveredelung und mechanische Bearbeitung) und Vertrieb von Aluminium-Profilen

Durch ein Audit, dokumentiert in einem Bericht, wurde der Nachweis erbracht, dass das Managementsystem die Forderungen des folgenden Regelwerks erfüllt:

ISO 50001 : 2018

Zertifikat-Registrier-Nr. 003547 EMSt18
Gültig ab 2022-10-14
Gültig bis 2025-10-13
Zertifizierungsdatum 2022-09-13



DQS GmbH

Markus Bleher

Markus Bleher
Geschäftsführer

Akkreditierte Stelle: DQS GmbH, August-Schanz-Straße 21, 60433 Frankfurt am Main
Die Gültigkeit von diesem Zertifikat kann nur durch den QR-Code verifiziert werden.

DQS IS A MEMBER OF



BUREAU VERITAS
Certification



Zertifikat
für

apt Extrusions B.V.
Industrieweg 8
6045 JG Roermond, The Netherlands

Bureau Veritas Certification bestätigt, dass das Management-System der oben genannten Organisation beurteilt wurde und die in den folgenden Normen und Regelwerken festgelegten Anforderungen erfüllt.

Normen / Regelwerk

DIN EN ISO 50001:2018

Geltungsbereich

Stangpressen, Eloxieren und Liefern von Aluminium Profilen

Start Zertifizierungszyklus: **26. Oktober 2021**

Vorausgesetzt, dass während der Gültigkeitsdauer dieses Zertifikates alle Anforderungen der Normen kontinuierlich erfüllt sind, ist das Zertifikat gültig bis: **25. Oktober 2024**

Zertifikats-Nr.: **DE012448-1**

Datum: **26. Oktober 2021**

Andrea Jol
Certification Manager (A. Sterl)



Adresse der Zertifizierungsstelle: Bureau Veritas Certification Germany GmbH, Veritaspark 1, 21079 Hamburg

Über die Gültigkeit dieses Zertifikates wird Bureau Veritas Certification auf Anfrage jederzeit Auskunft geben. Weitere Auskünfte über das Managementsystem und den Anwendungsbereich sind über die Organisation selbst zu bekommen.



GRI 302: Energie

GRI 302 – 1

Energieverbrauch innerhalb der Organisation

	Basisjahr 2021	2022	Veränderung zum Basisjahr
Gasverbrauch (kWh)			
apt Extrusions GmbH & Co. KG (DE)	48.040.444	44.293.591	-7,8 %
apt Extrusions B.V. (NL)	24.549.850	23.146.209	-5,7 %
apt Products GmbH (DE)	2.669.778	1.757.589	-34,17 %
apt Products s.r.o. (CZ)	147.461	182.830	+24,0 %
apt Group gesamt	75.407.533	69.380.219	-8,0 %

Stromverbrauch (kWh)			
apt Extrusions GmbH & Co. KG (DE)	29.253.827	27.251.532	-6,8 %
davon: Strommix	13.164.222	12.481.202	-5,2 %
Strom aus erneuerbaren Energiequellen	16.089.605	14.770.330	-8,2 %
apt Extrusions B.V. (NL)	13.164.222	13.324.965	-11,5 %
davon: Strommix	13.164.222	13.324.965	-11,5 %
Strom aus erneuerbaren Energiequellen	–	–	–
apt Products GmbH (DE)	2.411.720	1.685.752	-30,1 %
davon: Strommix	1.131.097	1.368.830	+21,0 %
Strom aus erneuerbaren Energiequellen	1.280.623	316.922	-75,3 %
apt Products s.r.o. (CZ)	3.352.240	3.676.300	+9,7 %
davon: Strommix	3.209.099	3.525.750	+9,9 %
Strom aus erneuerbaren Energiequellen	143.141	150.550	+5,2 %
apt Group gesamt	50.082.000	45.938.549	-8,27 %

GRI 302 – 3

Energieintensität

	Basisjahr 2021	2022	Veränderung zum Basisjahr
Gasintensität (kWh/to)			
apt Extrusions GmbH & Co. KG (DE)	1.127	1.120	-0,6 %
apt Extrusions B.V. (NL)*	888	849	-4,4 %
apt Products GmbH (DE)**	-	-	-
apt Products s.r.o. (CZ)**	-	-	-

	Basisjahr 2021	2022	Veränderung zum Basisjahr
Stromintensität (kWh/to)			
apt Extrusions GmbH & Co. KG (DE)	686	689	+0,4 %
apt Extrusions B.V. (NL)*	545	489	-10,3 %
apt Products GmbH (DE)**	-	-	-
apt Products s.r.o. (CZ)**	-	-	-

* Pro Tonne wird auf gepresste Tonnen berechnet und nicht auf abgerechnete Tonnen.

** Die apt Products Werke befinden sich auf einer anderen Wertschöpfungsstufe.
Daher wird die Energieintensität nicht berechnet.

GRI 303: Wasser und Abwasser

An allen Standorten haben die apt Extrusions- und die apt Products-Werke ein Umweltmanagementsystem nach ISO 14001: 2015 eingeführt, das den Bereich Wasser und Abwasser abdeckt.

GRI 303 – 1

Wasser als gemeinsam genutzte Ressource

Prozessbedingt wird Wasser vorwiegend in den Produktionsschritten Filterpresse und der Oberflächenbearbeitung wie der Pulverbeschichtung genutzt.



GRI 303 – 3, 4 und 5

Wasserentnahme, Wasserrückführung, Wasserverbrauch

	Basisjahr 2021	2022	Veränderung zum Basisjahr
Wasserentnahme (m³)			
apt Extrusions GmbH & Co. KG (DE)	243.632	183.228	-24,8 %
apt Extrusions B.V. (NL)	180.775	161.275	-10,8 %
apt Products GmbH (DE)	10.024	2.579	-74,3 %
apt Products s.r.o. (CZ)	2.556	2.976	+16,4 %
apt Group gesamt	436.987	350.058	-19,9 %
Wasserrückführung (m³)			
apt Extrusions GmbH & Co. KG (DE)	188.927	152.560	-19,2 %
apt Extrusions B.V. (NL)	117.113	223.809	+91,1 %
apt Products GmbH (DE)	–	–	–
apt Products s.r.o. (CZ)	2.691	3.135	+16,5 %
apt Group gesamt	306.146	378.496	+23,6 %
Nutzwasserverbrauch (m³)			
apt Extrusions GmbH & Co. KG (DE)	48.835	39.101	-19,9 %
apt Extrusions B.V. (NL)	45.141	13.300	-70,5 %
apt Products GmbH (DE)	–	–	–
apt Products s.r.o. (CZ)	–	–	–
apt Group gesamt	93.976	52.401	-44,2 %
Trinkwasserverbrauch (m³)			
apt Extrusions GmbH & Co. KG (DE)	5.870	3.865	-34,2 %
apt Extrusions B.V. (NL)	21.311	15.196	-28,7 %
apt Products GmbH (DE)	–	–	–
apt Products s.r.o. (CZ)	–	–	–
apt Group gesamt	27.181	19.061	-29,9 %

GRI 304: Biodiversität

Zur Entwicklung des Managementansatzes im Bereich Biodiversität wurden zunächst Biodiversitätsgutachten für die Standorte beider Extrusions-Werke in Auftrag gegeben. Im nächsten Schritt werden aus den Ergebnissen dieser Gutachten Maßnahmen abgeleitet.

Alle Indikatoren des GRI 304: Biodiversity 2015 sind Bestandteil des Berichts Risikoanalyse Biodiversität für apt Extrusions, Monheim (DE), sowie des Berichts Risikoanalyse Biodiversität für apt Extrusions, Roermond (NL), – erstellt durch die Pulswerk GmbH, vom 16.11.2021.

→ Siehe S. 16

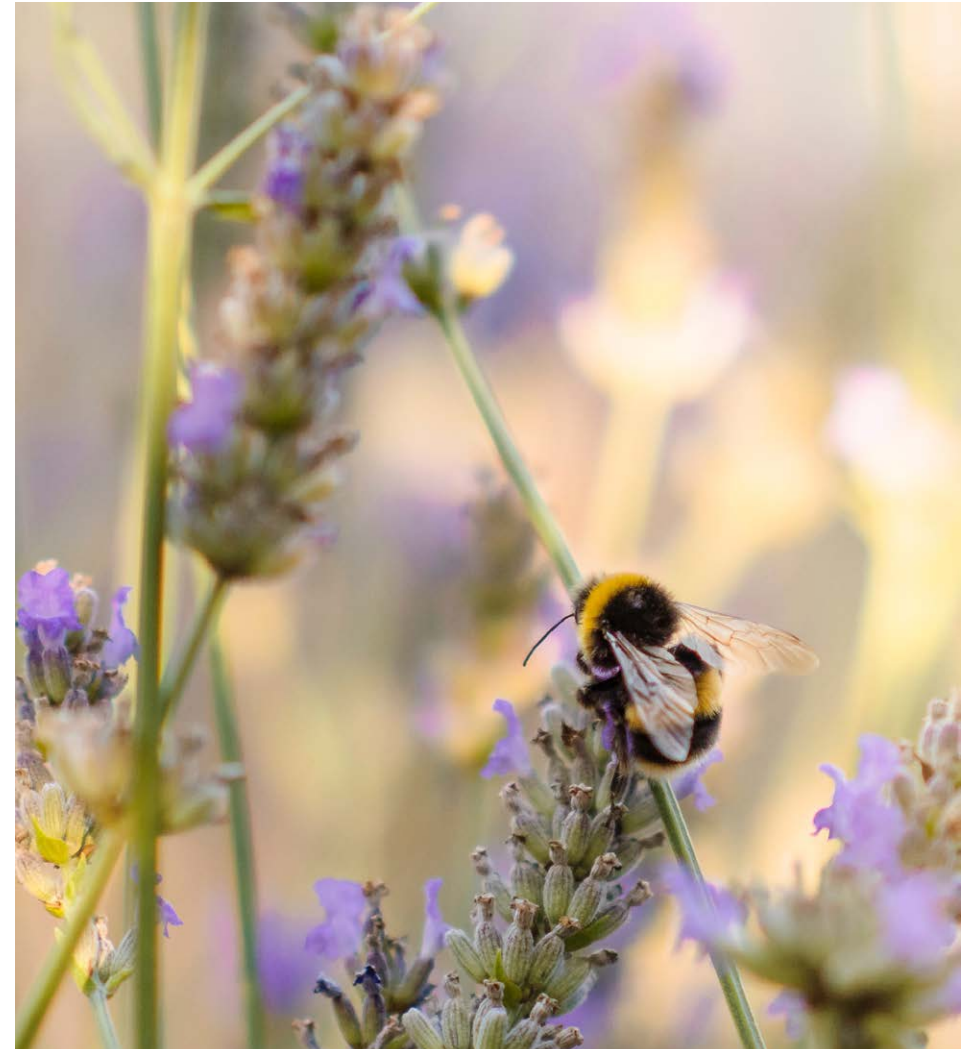
GRI 304 – 1

Eigene, gemietete und verwaltete Betriebsstandorte, die sich in oder neben geschützten Gebieten und Gebieten mit hohem Biodiversitätswert außerhalb von geschützten Gebieten befinden

apt Extrusions GmbH & Co. KG und apt Extrusions B.V. befinden sich in keinen Schutzgebieten.

Im Berichtsjahr 2022 gab es am Standort apt Extrusions GmbH & Co. KG in Monheim eine Anlagenstörung im Bereich der Verdunstungskühlanlage der Umschmelze, die zu einer meldepflichtigen Freisetzung von Legionellen gemäß 42. BImSchV geführt hat.

Keine Freisetzungen oder Leckagen gab es bei den Standorten bei apt Extrusions B.V. (NL) in Roermond, der apt Products GmbH (DE) in Eckental und der apt Products s.r.o. (CZ) in Cheb – Dolní Dvory.



GRI 305: Emissionen

Eine CO₂e-Bilanz nach dem GHG-Protokoll-Corporate-Standard: 2004 wurde erstmals für das Jahr 2021 erstellt und zertifiziert. Die Berechnung berücksichtigt Scope 1–3 der apt Holding und der Extrusions-Standorte Monheim und Roermond. Für die beiden Products-Werke wurde bisher keine CO₂e-Bilanz erstellt.

Bei apt Extrusions GmbH & Co. KG wird regelmäßig durch die Bezirksregierung Düsseldorf überprüft, welche Emissionen neben CO₂ in die Luft abgegeben werden. Weil diese unterhalb der gesetzlichen Bestimmungen liegen, ist apt in Monheim von einer jährlichen Emissionsmessung befreit.

GRI 305 – 1, 2, 3, 4 und 5

- Direkte THG-Emissionen (Scope 1)
- Indirekte energiebedingte THG-Emissionen (Scope 2)
- Sonstige indirekte THG-Emissionen (Scope 3)
- Intensität der THG-Emissionen
- Senkung der THG-Emissionen



	Basisjahr 2021	2022	Veränderung zum Basisjahr
Treibhausgasemissionen, Scope 1, t CO₂e			
apt Extrusions GmbH & Co. KG (DE)	9.802	8.039	-17,9 %
apt Extrusions B.V. (NL)	5.517	4.953	-10,2 %
Treibhausgasemissionen, Scope 2, t CO₂e			
apt Extrusions GmbH & Co. KG (DE)	7.082	5.962	-15,8 %
apt Extrusions B.V. (NL)*	3.125	8.039	+157,2 %
Treibhausgasemissionen, Scope 3, t CO₂e			
apt Extrusions GmbH & Co. KG (DE)	222.758	177.495	-20,3 %
apt Extrusions B.V. (NL)	153.223	126.817	-17,2 %
Treibhausgasemissionen, t CO₂e/t Al, Scope 1			
apt Extrusions GmbH & Co. KG (DE)	0,23	0,20	-13,0 %
apt Extrusions B.V. (NL)	0,20	0,18	-10,0 %
Treibhausgasemissionen, t CO₂e/t Al, Scope 2			
apt Extrusions GmbH & Co. KG (DE)	0,17	0,15	-11,8 %
apt Extrusions B.V. (NL)	0,11	0,29	+163,6 %
Treibhausgasemissionen, t CO₂e/t Al, Scope 3			
apt Extrusions GmbH & Co. KG (DE)	5,22	4,49	-14,0%
apt Extrusions B.V. (NL)	5,57	4,65	-16,5 %

* inkl. Aufschlag von 10 %

GRI 305 – 6**Emissionen Ozon abbauender Substanzen (ODS)**

Derzeit liegen uns keine Daten zu Emissionen von Ozon abbauenden Substanzen (ODS) vor. Da unsere Stakeholder ein berechtigtes Interesse an diesen Daten aussprechen, prüfen wir gegenwärtig eine detaillierte Erfassung und Veröffentlichung.

GRI 305 – 7**Stickstoffoxide (NOx), Schwefeloxide (SOx) und andere signifikante Luftemissionen**

Unsere aktuellen Daten zeigen, dass die Luftemissionen unter den festgelegten Grenzwerten liegen, ab denen eine regelmäßige Überwachung der Stickstoffoxide (NOX), Schwefeloxide (SOX) und anderer signifikanter Luftemissionen erforderlich ist. Infolgedessen betrachtet die apt Holding diese Emissionen derzeit als nicht wesentlich und hat daher bisher keine entsprechenden Daten veröffentlicht.

Dennoch erkennen wir das berechtigte Interesse unserer Stakeholder an diesen Informationen an. Daher evaluieren wir derzeit die Möglichkeit einer detaillierten Erfassung und zukünftigen Veröffentlichung der Luftemissionen.

GRI 306: Abwasser und Abfall

Ein Umweltmanagementsystem nach ISO 14001: 2015, das den Bereich Abfallmanagement abdeckt, wurde an allen Standorten eingeführt.

GRI 306 – 1

Abfall nach Art und Entsorgung

Die innerhalb der apt Group anfallenden Extrusionsprozessschrotte recyceln wir zu fast 100 % in der eigenen Umschmelze in Monheim, in der wir jährlich bis zu 18.000 Tonnen Aluminiumrundbarren herstellen können. Aus diesen produzieren wir hochwertige Profile. Für das Recycling benötigen wir nur 5 % der Energie, die bei der Neugewinnung von Rundbarren aus diesem Rohstoff anfällt – bei gleicher Qualität. Denn das recycelte Material steht Primäraluminium in nichts nach. Selbst Reststoffe aus der Umschmelze oder aus der Wasseraufbereitung der Eloxalanlagen werden weiter verwertet.

GRI 306 – 3, 4 und 5

Angefallener Abfall, von Entsorgung umgeleiteter Abfall, zur Entsorgung weitergeleiteter Abfall

Alle zur Entsorgung gegebenen Abfälle werden durch bescheinigte Unternehmen entsorgt.

	apt Extrusions GmbH & Co. KG (DE)		apt Extrusions B.V. (NL)		apt Products GmbH (DE)		apt Products s.r.o. (CZ)		apt Group gesamt	
	2021	2022	2021	2022	2021	2022	2021	2022	2021	2022
Gesamtabfall (t)	8.749,21	7.938,97	3.239,14	3.093,59	596	329	162,74	216,99	12.747,09	11.578,55
Nicht gefährlicher Abfall (t)	2.964,36	3.340,67	2.182,44	3.070,42	415	323	46,99	62,97	5.608,79	6.797,06
davon: zur Verwertung übergeben (t)	1.363,72	1.647,63	2.182,44	3.070,42	349	273	19,93	19,97	3.915,09	5.011,02
zur Beseitigung übergeben (t)	1.600,64	1.693,04	–	–	66	50	27,06	43,90	1.693,70	1.786,94
Gefährlicher Abfall (t)	5.784,85	4.598,30	1.056,71	23,17	181	6	115,74	154,02	7.138,30	4.781,49
davon: zur Verwertung übergeben (t)	5.636,20	4.466,21	1.032,40	22,63	33,60	–	–	–	6.702,20	4.488,84
zur Beseitigung übergeben (t)	148,65	132,09	24,31	0,54	147,40	6	115,74	154,02	436,10	292,65

GRI 308: Umweltbewertung der Lieferanten

Bereits heute müssen alle unsere Lieferanten Qualitäts- und Umweltkriterien erfüllen, um mit der apt Group zusammenzuarbeiten. Diese umfassen unter anderem Kriterien wie in GRI 204 – Beschaffungspraktiken dargestellt. Eine Implementierung hat in dem Werk in Monheim stattgefunden. Die Implementierung für das Werk in Roermond ist für das Jahr 2023 geplant. Darauf aufbauend wird der Managementansatz entwickelt.

→ Siehe S. 12 und 13

GRI 308 – 1

Neue Lieferanten, die anhand von Umweltkriterien geprüft wurden

Alle neuen strategischen Lieferanten der für die Produktion relevanten Kernmaterialien wurden im Jahr 2022 auf Qualitäts- und Umweltkriterien überprüft. Voraussetzung für einen Vertrag mit der apt Group ist derzeit eine Zertifizierung nach Qualitätsmanagementnorm ISO 9001, wodurch einige Umweltkriterien bereits abgedeckt sind. apt Products s.r.o. bewertet alle Lieferanten nach dem Zertifizierungsstandard ISO 14001. Alle bedeutenden Lieferanten sind nach ISO 14001 zertifiziert.

GRI 308 – 2

Negative Umweltauswirkungen in der Lieferkette und ergriffene Maßnahmen

Im Berichtszeitraum sind uns keine erheblichen negativen Umweltauswirkungen bekannt.

GRI 401: Beschäftigung

In 2021 wurde in den Extrusions-Werken erstmals eine interne Auditierung in Anlehnung an SA8000 als internationaler Standard mit dem Ziel, die Arbeitsbedingungen der Arbeitnehmenden zu verbessern. Daraus abgeleitete Erkenntnisse und Maßnahmen werden derzeit in einen Managementansatz überführt.

GRI 401 – 1

Neu eingestellte Angestellte und Angestelltenfluktuation

	apt Extrusions GmbH & Co. KG (DE)		apt Extrusions B.V. (NL)		apt Products GmbH (DE)		apt Products s.r.o. (CZ)		apt Group gesamt	
	2021	2022	2021	2022	2021	2022	2021	2022	2021	2022
Neue Angestellte	20	40	21	30	5	16	23	28	69	114
Mitarbeitende, die das Unternehmen verlassen haben	21	22	19	34	35	4	30	26	105	86
Änderung	-1	+18	+2	-4	-30	+12	-7	+2	-36	+28

GRI 401 – 3

Elternzeit

	apt Extrusions GmbH & Co. KG (DE)		apt Extrusions B.V. (NL)		apt Products GmbH (DE)		apt Products s.r.o. (CZ)		apt Group gesamt	
	2021	2022	2021	2022	2021	2022	2021	2022	2021	2022
Mitarbeiterinnen in Elternzeit	2	1	–	–	3	3	3	4	8	8
Mitarbeiter in Elternzeit	5	7	4	–	1	1	–	–	10	8
Insgesamt	+7	+8	+4	0	+4	+4	+3	+4	+18	+16

GRI 402: Arbeitnehmer-Arbeitgeber-Verhältnis

GRI 402 – 1

Mindestmitteilungsfristen für betriebliche Veränderungen

An allen Standorten werden die gesetzlichen Mitteilungsfristen eingehalten.

Als wichtigstes Kapital steht bei uns der Mensch im Vordergrund. Wir fördern unsere Mitarbeiter und Mitarbeiterinnen, denn sie sind der Schlüssel zu unserem Erfolg.

Dieses Credo ist auch in unseren Unternehmenswerten manifestiert und wird täglich von unseren Mitarbeitenden gelebt.

Karriere bei apt | apt Group (apt-alu-products.com)



GRI 403: Arbeitssicherheit und Gesundheitsschutz

Alle apt Extrusions- und Products-Werke haben eine externe Arbeitssicherheitsfachkraft. Diese unterstützt apt in sicherheitsrelevanten Themen. Sie erstellt einmal jährlich einen Bericht für die Geschäftsführung.

GRI 403 – 1

Managementsystem für Arbeitssicherheit und Gesundheitsschutz

Sowohl apt Extrusions GmbH & Co. KG (DE) als auch apt Extrusions B.V. (NL) haben ein Managementsystem in Anlehnung an die ISO 45001 realisiert, welches nicht extern zertifiziert ist. Eine Prüfung des Arbeits- und Gesundheitsschutzes in Anlehnung an die ISO 45001 erfolgte im Rahmen der ASI-Zertifizierung nach dem Aluminium-Stewardship-Performance-Standard.

GRI 403 – 2

Gefahrenidentifizierung, Risikobewertung und Untersuchung von Vorfällen

Arbeitsbedingte Risiken oder Gefahren ergeben sich aus dem Bericht zum Arbeitsschutz.

apt Extrusions GmbH & Co. KG (DE)

Planung und Ziele für das Jahr 2023

1. Durchführung der vier ASA-Sitzungen, in denen aktuelle Themen des Arbeits- und Gesundheitsschutzes besprochen und verschiedene Maßnahmen veranlasst werden.
2. Durchführung von 18 DGUV-Sitzungen, um die aktuellen Belange des Arbeits- und Gesundheitsschutzes zu besprechen und ggf. verschiedene Maßnahmen zu veranlassen.
3. Reduzierung der meldepflichtigen Arbeitsunfälle durch 30 Begehungen.

Diese erfolgen durch die Sicherheitsfachkraft unter Beteiligung der Führungskräfte aus den Produktions- und Verwaltungsbereichen, mit dem Ziel, die Präsenz des Arbeits- und Gesundheitsschutzes im Betrieb zu erhöhen und Mängel präventiv erkennen und abstellen zu können.

4. Durchführung von Unfallanalysen für alle meldepflichtigen Arbeitsunfälle, inklusive der meldepflichtigen Arbeitsunfälle der Leiharbeitnehmer, unter Leitung der HR. Der Teilnehmerkreis für die Unfallanalysen besteht aus HR, einer Sicherheitsfachkraft sowie einer Führungskraft aus der Abteilung und wenn möglich dem Verunfallten. Die Unfallanalysen erfolgen hinsichtlich technischer Ursachen und möglicher Gründe für eventuelles Fehlverhalten des Verunfallten.
5. Kommunikation der Ergebnisse aus den Unfallanalysen im Intranet und an den Infoboards.
6. Ergonomische Bewertung der noch offenen exponierten Arbeitsplätze.

apt Extrusions B.V. (NL)

Planungen und Ziele für das Jahr 2023:

1. Reduzierung der Verletzungsfälle (insbesondere Schnittverletzungen) um mindestens 20 % – hierfür wird zunächst analysiert, welche PSA auf dem Markt erhältlich ist. Zudem werden Schnittschutzmanschetten bei der OVB zur Verfügung gestellt, die beim Abisolieren von Profilen vorgeschrieben sind.
2. Bessere Überwachung der PSA-Politik u. a. durch proaktives Handeln und proaktives Melden von unsicheren Situationen.
3. Information und Unterweisung der Arbeitnehmer über diese Politik durch Präsentation des Unternehmensvideos, Erläuterung der allgemeinen PSA-Politik, der Werkzeugkasten und Checklisten.

apt Products GmbH (DE)

Übergeordnete Ziele für das Jahr 2023 sind die Reduzierung der meldepflichtigen Arbeitsunfälle durch Maßnahmen wie regelmäßige Begehungen,

Durchführung der Gefährdungsbeurteilungen und ergonomische Bewertung exponierter Arbeitsplätze. In drei ASA-Sitzungen werden die aktuellen Themen des Arbeits- und Gesundheitsschutzes besprochen inklusive Analyse der vorgefallenen Arbeitsunfälle und es werden Maßnahmen zur zukünftigen Verhinderung erarbeitet und veranlasst.

apt Products s.r.o. (CZ)

Jeder Unfall wird einzeln untersucht und es werden individuelle Maßnahmen ergriffen, um weitere Unfälle ähnlicher Art zu verhindern.

GRI 403 – 3

Arbeitsmedizinische Dienste

Für regelmäßige Check-ups und Impfungen steht bei der apt Extrusions B.V. (NL) ein Inhouse-Betriebsarzt zur Verfügung. Am Standort Monheim ist ein werksärztlicher Dienst im Einsatz welcher, gemäß ArbMedVV alle Angebots-, Pflicht-, Eignungs- und Einstellungsuntersuchungen durchführt. Weiter nimmt der werksärztliche Dienst an den regelmäßig stattfindenden Arbeitssicherheitssitzungen teil.

GRI 403 – 5

Mitarbeiterschulungen zu Arbeitssicherheit und Gesundheitsschutz

Schulungen für Mitarbeitende zum Thema Arbeitssicherheit und Gesundheitsschutz werden einmal jährlich als Pflichtveranstaltung durchgeführt. Diese Präsenzs Schulungen stehen allen Mitarbeitenden zur Verfügung. Im Jahr 2022 haben 100 % der Mitarbeitenden an allen Standorten an diesen Schulungen teilgenommen.

GRI 403 – 6

Förderung der Gesundheit der Mitarbeitenden

In Roermond beteiligt sich apt an den monatlichen Kosten für ein Fitness-Studio. apt Extrusions in Monheim organisiert und finanziert ein wöchentliches Lauftraining mit einem professionellen Trainer. Hier können sich die apt Teams auch auf ihre Teilnahme am dem jährlichen Monheimer Gänseliesellauf vorbereiten. apt Extrusions in Monheim bietet an, Fahrräder oder Pedelecs als Dienstfahrräder zu leasen und überlässt sie den Mitarbeitenden zur Nutzung. Das Programm ist auch bei apt in Roermond unter dem Titel „FiscFree“ aufgelegt.

In Monheim lag der Fokus 2022 auf der Verbesserung der Ergonomie in Werk 2 durch die Installation von elektrisch verstellbaren Hubtischen in der Sägerei und der Verpackung sowie durch Hubtische, Kippeinrichtung und weitere technische Maßnahmen an der Stanze. Durch eine Absaugung an der Presse P 35 zur Erfassung der Aerosole und Stäube wurden zudem die Arbeitsbedingungen verbessert. Damit sich die Mitarbeiter einfacher gegen Absturz sichern können, wurde der Hubwagen der Eloxalanlage mit einem Schienensystem ausgerüstet. Es erfolgte außerdem ein Austausch des Anbieters für Arbeitskleidung.

GRI 403 – 8

Mitarbeitende, die von einem Managementsystem für Arbeitssicherheit und Gesundheitsschutz abgedeckt sind

An den Standorten der apt Extrusions-Werke sind 100 % der Mitarbeitenden vom Management System in Anlehnung an ISO 45001 abgedeckt.

GRI 403 – 9

Arbeitsbedingte Verletzungen

	apt Extrusions GmbH & Co. KG (DE)		apt Extrusions B.V. (NL)		apt Products GmbH (DE)		apt Products s.r.o. (CZ)		apt Group gesamt	
	2021	2022	2021	2022	2021	2022	2021	2022	2021	2022
Anzahl der Todesfälle aufgrund arbeitsbedingter Verletzungen	0	0	0	0	0	0	0	0	0	0
Anzahl der arbeitsbedingten Verletzungen mit schweren Folgen	0	0	1	6	0	0	0	0	1	6
Anzahl dokumentierter arbeitsbedingter Verletzungen	94	93	31	35	5	2	8	2	138	132
Die wichtigsten Arten arbeitsbedingter Verletzungen	Prellungen/Quetschungen Schnitt- und Schürfwunden Verbrennungen	Prellungen/Quetschungen Schnitt- und Schürfwunden	Schnitt- und Schürfwunden	Schnittwunden	Prellungen/Quetschungen Schnitt- und Schürfwunden	Quetschungen Verbrennungen	Prellungen/Quetschungen Schnitt- und Schürfwunden	Prellungen/Quetschungen Schnitt- und Schürfwunden		
Anzahl gearbeiteter Stunden	442.741 Stunden	441.113 Stunden	229.007 Stunden	268.168 Stunden	148.695 Stunden	110.220 Stunden	400.582 Stunden	463.364 Stunden	1.221.025 Stunden	1.282.865 Stunden
Ergriffene Maßnahmen	–	spezifisch	spezifisch	–	–	–	–	–	–	–

GRI 404: Aus- und Weiterbildung

Ein Prozess zur Mitarbeitendenqualifizierung wird an allen Standorten der apt Group angewendet.

Wir bieten attraktive Leistungspakete für unsere Mitarbeiterinnen und Mitarbeiter an. Denn sie wollen sich weiterentwickeln – dazu bieten wir ihnen Chancen: durch Ausbildungsplätze, persönliche Entwicklungspläne, ein spezielles Programm zur Förderung junger Talente, Sprachkurse und interne Weiterbildung. Es steht ein jährliches Budget für Schulungsmaßnahmen zur Verfügung. Die Vorgesetzten können bei ihrer jährlichen Personalentwicklungsplanung Bedarfe anmelden, die dann umgesetzt werden können.

GRI 404 – 2

Programme zur Verbesserung der Kompetenz der Angestellten und zur Überbrückungshilfe

Die im Rahmen des Insolvenzverfahrens in Eigenverwaltung vom Personalabbau betroffenen Beschäftigten der apt Products GmbH haben die Möglichkeit erhalten, in eine Transfergesellschaften zu wechseln, in der sie auf kommende berufliche Herausforderungen vorbereitet werden.

GRI 404 – 3

Prozentsatz der Angestellten, die eine regelmäßige Beurteilung ihrer Leistung und ihrer beruflichen Entwicklung erhalten

Jährliche Mitarbeitendengespräche stehen 100 % unserer Angestellten zur Verfügung und wurden im Jahr 2022 vollständig durchgeführt.

GRI 405: Diversität und Chancengleichheit

GRI 405 – 1

Diversität in Kontrollorganen und unter Angestellten

Prozentsatz der Personen in den Kontrollorganen/Führungsebene									
	apt Extrusions GmbH & Co. KG (DE)		apt Extrusions B.V. (NL)		apt Products GmbH (DE)		apt Products s.r.o. (CZ)		
	2021	2022	2021	2022	2021	2022	2021	2022	
Nach Geschlecht									
Weiblich	20,00 %	18,19 %	16,60 %	12,50 %	0,00 %	0,00 %	16,60 %	16,60 %	
Männlich	80,00 %	81,81 %	83,40 %	87,50 %	100 %	100 %	83,40 %	83,40 %	
Nach Altersgruppe									
unter 30 Jahre	0,00 %	0,00 %	0,00 %	6,25 %	20,00 %	0,00 %	0,00 %	0,00 %	
30–50	20,00 %	27,27 %	38,90 %	37,50 %	20,00 %	50,00 %	83,40 %	83,40 %	
über 50	80,00 %	72,73 %	61,10 %	56,25 %	60 %	50,00 %	16,6 %	16,60 %	

GRI 406: Nichtdiskriminierung

GRI 406 – 1

Diskriminierungsvorfälle und ergriffene Abhilfemaßnahmen

Diskriminierungsvorfälle									
	apt Extrusions GmbH & Co. KG (DE)		apt Extrusions B.V. (NL)		apt Products GmbH (DE)		apt Products s.r.o. (CZ)		
	2021	2022	2021	2022	2021	2022	2021	2022	
Gesamtzahl Diskriminierungsvorfälle im Berichtszeitraum	0	0	0	0	0	0	0	0	
Status der Vorfälle	–	–	–	–	–	–	–	–	

GRI 407: Vereinigungsfreiheit und Tarifverhandlungen

An allen Standorten ist ein Betriebsrat vorhanden.

Bei apt Extrusions GmbH & Co. KG (DE) sind neun Personen im Betriebsrat. Sitzungen finden wöchentlich statt. Die besprochenen Themen sind:

- » Abschluss von Betriebsvereinbarungen
- » Genehmigung von Mehrarbeit
- » Zustimmung/Anhörung bei Einstellungen, Versetzungen, Umgruppierungen

Bei apt Extrusions B.V. (NL) sind vier Personen im Betriebsrat. Sie tagen viermal pro Jahr mit der Geschäftsführung und veröffentlichen die Tagungsprotokolle. Die Mitarbeitenden werden für die Arbeit im Betriebsrat freigestellt.

Der Betriebsrat der apt Products GmbH besteht seit Mai 2021 aus fünf Personen. Es finden wöchentliche Sitzungen statt und einmal pro Monat nimmt die Geschäftsführung teil. Die Schwerpunkte liegen:

- » im Abschluss von Betriebsvereinbarungen
- » Genehmigung von Mehrarbeit
- » Anhörung/Zustimmung bei Einstellungen, Versetzungen, Umgruppierungen

Die Vertreter des Betriebsrats der apt Products s.r.o. treffen sich einmal im Quartal oder bei Bedarf zu einer Sitzung. Alle Arbeitnehmer haben die Möglichkeit, über die Vertreter des Betriebsrats Anregungen, Vorschläge und Kommentare zu dieser Sitzung abzugeben. Über jede Sitzung des Betriebsrats wird ein Protokoll angefertigt, das der Öffentlichkeit zugänglich gemacht wird.

GRI 407 – 1

Betriebsstätten und Lieferanten, bei denen das Recht auf Vereinigungsfreiheit und Tarifverhandlungen bedroht sein könnte

An den Betriebsstätten apt Extrusions GmbH & Co. KG (DE) und apt Extrusions B.V. (NL) ist das Recht auf Vereinigungsfreiheit und Tarifverhandlungen nicht bedroht.

Eine Überprüfung der Lieferanten hat noch nicht stattgefunden, wird aber im Zuge der Einführung von Ecovadis Berücksichtigung finden.

GRI 409: Zwangs- und Pflichtarbeit

GRI 409 – 1

Betriebsstätten und Lieferanten mit einem erheblichen Risiko für Vorfälle von Zwangs- oder Pflichtarbeit

Bei den vier Werken der apt Group wird alles gegen moderne Sklaverei unternommen. Bei den beiden Extrusions-Werken besteht ein Managementsystem nach SA 8000 (nicht zertifiziert), und es ist geplant dieses im nächsten Jahr umzusetzen. Der 2022 gruppenweit eingeführte Lieferantenkodex verbietet Zwangs- und Kinderarbeit. Eine Sicherstellung der Einhaltung wird durch eine Lieferantenbewertung über Ecovadis unterstützt. Zusätzlich beabsichtigen wir, jährlich im Nachhaltigkeitsreport eine umfassende Erklärung zur modernen Sklaverei zu veröffentlichen. Darin berichten wir über Details unserer Maßnahmen gegen moderne Sklaverei und Zwangsarbeit sowie Risikobewertungen.

GRI 414: Soziale Bewertung der Lieferanten

Die Einführung von Ecovadis bei der apt Extrusions GmbH & Co. KG ist erfolgt. Eine Einführung an den anderen Standorten ist für 2023 geplant.

GRI 414 – 1

Neue Lieferanten, die anhand von sozialen Kriterien überprüft wurden

Alle neuen Lieferanten wurden in 2022 auf Qualitäts- und Umweltkriterien hin überprüft. Die Bewertung unter sozialen Gesichtspunkten erfolgt bei der apt Extrusions GmbH & Co. KG seit 2022 über Ecovadis. Nach erfolgreicher Einführung wird diese Bewertung auf die apt Group ausgeweitet.

GRI 415: Politische Einflussnahme

GRI 415 – 1

Parteispenden

Im Berichtszeitraum wurden keine Parteispenden getätigt.

GRI 418: Schutz der Kundendaten

GRI 418 – 1

Begründete Beschwerden in Bezug auf die Verletzung des Schutzes und den Verlust von Kundendaten

Im Berichtszeitraum sind keine Beschwerden in Bezug auf die Verletzung des Schutzes oder den Verlust von Kundendaten bekannt.

Die apt Holding GmbH hält sich an allen Standorten an die Datenschutzgrundverordnung (DSGVO).

Für die apt Extrusions GmbH & Co. KG und apt Products GmbH sowie die apt Holding GmbH ist der externe Datenschutzbeauftragte Dr. Jörn Voßbein, UIMC DR. VOSSBEIN GmbH & Co. KG, zuständig. Die Website von apt enthält unter Datenschutz einen Link zur direkten Kontaktierung des Datenschutzbeauftragten.

Bei der apt Extrusions B.V. (NL) ist ein Dritter beauftragt, bei der Umsetzung der allgemeinen Datenschutzverordnung zu unterstützen. Dieser erfüllt die Funktion des Datenschutz- und Sicherheitsbeauftragten und führt viermal im Jahr ein Audit durch. Prozesse und Verfahren werden bei Bedarf aktualisiert.

Die apt Products s.r.o. (CZ) hält sich an die Allgemeine Datenschutzverordnung (GDPR) und an die entsprechenden gesetzlichen Vorschriften.

GRI-Content-Index 2022

Verwendungserklärung

Die Extrusions- und die Products-Werke der apt Group haben in Übereinstimmung mit den GRI-Standards für den Zeitraum 01.01.2022 bis 31.12.2022 berichtet.

GRI-Standard

GRI 1: Grundlagen 2021

Angewendete GRI Branchenstandard(s)

Kein Branchenstandard angewendet

GRI Standard	Angabe	Verweis	Auslassung			
			Nicht be- richtet	Grund der Auslassung	Erklärung	
ALLGEMEINE ANGABEN						
GRI 2: Allgemeine Angaben 2021	2-1 Organisatorische Details	S. 6 ff.				
	2-2 In der Nachhaltigkeitsberichterstattung der Organisation berücksichtigte Entitäten	S. 8 f.				
	2-3 Berichtszeitraum, Berichtshäufigkeit und Kontaktstelle	S. 22				
	2-4 Neuformulierung von Informationen	S. 22				
	2-5 Externe Prüfung	S. 22				
	2-6 Aktivitäten, Wertschöpfungskette und andere Geschäftsbeziehungen	S. 23 f.				
	2-7 Angestellte	S. 25				
	2-8 Mitarbeitende, die keine Angestellten sind			X	Information nicht vorhanden/unvollständig	
	2-9 Führungsstruktur und Zusammensetzung	S. 25				
	2-10 Nominierung und Auswahl des höchsten Kontrollorgans			X	Information nicht vorhanden/unvollständig	
	2-11 Vorsitzender des höchsten Kontrollorgans	S. 26				
	2-12 Rolle des höchsten Kontrollorgans bei der Beaufsichtigung der Bewältigung der Auswirkungen	S. 26				
	2-13 Delegation der Verantwortung für das Management der Auswirkungen			X	Information nicht vorhanden/unvollständig	Der Prozess und damit der Verantwortungsbereich für das Management von Auswirkungen ergibt sich aus der Strategie, die sich derzeit in der Erarbeitung befindet.
	2-14 Rolle des höchsten Kontrollorgans bei der Nachhaltigkeitsberichterstattung	S. 26				
	2-15 Interessenkonflikte			X	Information nicht vorhanden/unvollständig	Der Prozess und damit mögliche Konflikte ergeben sich aus der Strategie, die sich derzeit in der Erarbeitung befindet.
	2-16 Übermittlung kritischer Anliegen	S. 26				
	2-17 Gesammeltes Wissen des höchsten Kontrollorgans	S. 26				
2-18 Bewertung der Leistung des höchsten Kontrollorgans			X	Information nicht vorhanden/unvollständig	Der Prozess zur Evaluierung ergibt sich aus der Strategie, die sich derzeit in der Erarbeitung befindet.	
2-19 Vergütungspolitik			X	Vertraulichkeitseinschränkungen		

GRI 2: Allgemeine Angaben 2021	2-20 Verfahren zur Festlegung der Vergütung		X	Vertraulichkeitseinschränkungen	
	2-21 Verhältnis der Jahresgesamtvergütung		X	Vertraulichkeitseinschränkungen	
	2-22 Anwendungserklärung zur Strategie für nachhaltige Entwicklung	S. 4 f.			
	2-23 Verpflichtungserklärung zu Grundsätzen und Handlungsweisen	Unternehmenspolitik zum Download verfügbar unter https://www.apt-alu-products.com/downloads/zertifikate-datenblaetter/			
	2-24 Einbeziehung politischer Verpflichtungen		X	Nicht zutreffend	Ein offizielles ausgesprochenes Bekenntnis zu international gültigen Policies besteht nicht.
	2-25 Verfahren zur Beseitigung negativer Auswirkungen		X	Information nicht vorhanden/unvollständig	
	2-26 Verfahren für die Einholung von Ratschlägen und die Meldung von Anliegen	S. 26			
	2-27 Einhaltung von Gesetzen und Verordnungen	S. 27			
	2-28 Mitgliedschaft in Verbänden und Interessengruppen	S. 27			
	2-29 Ansatz für die Einbindung von Stakeholdern	S. 28			
2-30 Kollektivverträge (Tarifverträge)	S. 29				
WESENTLICHE THEMEN					
GRI 3: Wesentliche Themen 2021	3-1 Prozess zur Festlegung der wesentlichen Themen	S. 30			
	3-2 Liste der wesentlichen Themen	S. 31			
WIRTSCHAFTLICHE LEISTUNG					
GRI 3: Wesentliche Themen 2021	3-3 Management der wesentlichen Themen	S. 19 ff. Geschäfts- und Lagebericht veröffentlicht im Bundesanzeiger			
GRI 201: Wirtschaftliche Leistung (Economic Performance) 2016	201-1 Unmittelbar erzeugter und ausgeschütteter wirtschaftlicher Wert	Geschäfts- und Lagebericht veröffentlicht im Bundesanzeiger			
	201-2 Finanzielle Folgen des Klimawandels für die Organisation und andere mit dem Klimawandel verbundene Risiken und Chancen		X	Information nicht vorhanden/unvollständig	Die zur Identifizierung möglicher und tatsächlicher finanzieller und tatsächlicher Risiken und Chancen durch den Klimawandel wird im Rahmen der Strategie entwickelt, die sich derzeit in Erarbeitung befindet.
	201-3 Verbindlichkeiten für leistungsorientierte Pensionspläne und sonstige Vorsorgepläne		X	Vertraulichkeitseinschränkungen	
	201-4 Finanzielle Unterstützung durch die öffentliche Hand	Die apt Holding GmbH hat keine finanzielle Unterstützung erhalten.			
MARKTPRÄSENZ					
GRI 3: Wesentliche Themen 2021	3-3 Management der wesentlichen Themen		X	Information nicht vorhanden/unvollständig	Der Managementansatz für alle wesentlichen Themen wird als Ergebnis aus der noch zu erarbeitenden Transformationsstrategie hervorgehen.
GRI 202: Marktpräsenz (Market Presence) 2016	202-1 Verhältnis des nach Geschlecht aufgeschlüsselten Standardeintrittsgehalts zum lokalen gesetzlichen Mindestlohn	S. 32			
	202-2 Anteil der aus der lokalen Gemeinschaft angeworbenen oberen Führungskräfte	S. 32			

INDIREKTE ÖKONOMISCHE AUSWIRKUNGEN						
GRI 3: Wesentliche Themen 2021	3-3 Management der wesentlichen Themen			X	Information nicht vorhanden/unvollständig	
GRI 203: Indirekte ökonomische Auswirkungen (Indirect Economic Impacts) 2016	203-1 Infrastrukturinvestitionen und geförderte Dienstleistungen			X	Nicht zutreffend	Als nicht wesentlich definiert
	203-2 Erhebliche indirekte ökonomische Auswirkungen			X	Nicht zutreffend	Als nicht wesentlich definiert
BESCHAFFUNGSPRAKTIKEN						
GRI 3: Wesentliche Themen 2021	3-3 Management der wesentlichen Themen	S. 4 f., S.14 f., S. 33				
GRI 204: Beschaffungspraktiken (Procurement Practices) 2016	204-1 Anteil an Ausgaben für lokale Lieferanten	S. 33				
KORRUPTIONSBEKÄMPFUNG						
GRI 3: Wesentliche Themen 2021	3-3 Management der wesentlichen Themen			X	Information nicht vorhanden/unvollständig	
GRI 205: Korruptionsbekämpfung (Anti-corruption) 2016	205-1 Betriebsstätten, die auf Korruptionsrisiken geprüft wurden			X	Nicht zutreffend	Als nicht wesentlich definiert
	205-2 Kommunikation und Schulungen zu Richtlinien und Verfahren zur Korruptionsbekämpfung			X	Nicht zutreffend	Als nicht wesentlich definiert
	205-3 Bestätigte Korruptionsvorfälle und ergriffene Maßnahmen			X	Nicht zutreffend	Als nicht wesentlich definiert
WETTBEWERBSWIDRIGES VERHALTEN						
GRI 3: Material Topics 2021	3-3 Management der wesentlichen Themen			X	Information nicht vorhanden/unvollständig	
GRI 206: Wettbewerbswidriges Verhalten (Anti-competitive Behaviour) 2016	206-1 Rechtsverfahren aufgrund von wettbewerbswidrigem Verhalten, Kartell- und Monopolbildung		Im Berichtszeitraum gibt es keine Rechtsverfahren aufgrund von wettbewerbswidrigem Verhalten.			
STEUERN						
GRI 3: Wesentliche Themen 2021	3-3 Management der wesentlichen Themen			X	Nicht zutreffend	Wird nicht als wesentlich definiert, da die apt Group sich an alle gesetzlichen und steuerrechtlichen Vorgaben des jeweiligen lokalen Steuerrechts hält.
GRI 207: Steuern (Tax) 2019	207-1 Steuerkonzept			X	Nicht zutreffend	Als nicht wesentlich definiert
	207-2 Tax Governance, Kontrolle und Risikomanagement			X	Nicht zutreffend	Als nicht wesentlich definiert
	207-3 Einbeziehung von Stakeholdern und Management von steuerlichen Bedenken			X	Nicht zutreffend	Als nicht wesentlich definiert
	207-4 Country-by-Country-Reporting (länderbezogene Berichterstattung)			X	Nicht zutreffend	Als nicht wesentlich definiert
MATERIALIEN						
GRI 3: Wesentliche Themen 2021	3-3 Management der wesentlichen Themen	S. 34				
GRI 301: GRI 301: Materialien (Materials) 2016	301-1 Eingesetzte Materialien nach Gewicht oder Volumen	S. 34				
	301-2 Eingesetzte recycelte Ausgangsstoffe	S. 34				
	301-3 Wiederverwertete Produkte und ihre Verpackungsmaterialien	S. 34				
ENERGIE						
GRI 3: Wesentliche Themen 2021	3-3 Management der wesentlichen Themen	S. 36 f.				
GRI 302: Energie (Energy) 2016	302-1 Energieverbrauch innerhalb der Organisation	S. 38				
	302-2 Energieverbrauch außerhalb der Organisation			X	Information nicht vorhanden/unvollständig	
	302-3 Energieintensität	S. 38				
	302-4 Verringerung des Energieverbrauchs	S. 38				
	302-5 Senkung des Energiebedarfs für Produkte und Dienstleistungen			X	Vertraulichkeitseinschränkungen	
WASSER UND ABWASSER						
GRI 3: Wesentliche Themen 2021	3-3 Management der wesentlichen Themen	S. 40				
Wasser und Abwasser (Water and Effluents) 2018	303-1 Wasser als gemeinsam genutzte Ressource	S. 40				
	303-2 Umgang mit den Auswirkungen der Wasserrückführung	S. 40				
	303-3 Wasserentnahme	S. 40				
	303-4 Wasserrückführung	S. 40				
	303-5 Wasserverbrauch	S. 40				

BIODIVERSITÄT					
GRI 3: Wesentliche Themen 2021	3-3 Management der wesentlichen Themen	S. 18			
GRI 304: Biodiversität (Biodiversity) 2016	304-1 Eigene, gemietete und verwaltete Betriebsstandorte, die sich in oder neben geschützten Gebieten und Gebieten mit hohem Biodiversitätswert außerhalb von geschützten Gebieten befinden	S. 41			
	304-2 Erhebliche Auswirkungen von Aktivitäten, Produkten und Dienstleistungen auf die Biodiversität	Keine bekannt			
	304-3 Geschützte oder renaturierte Lebensräume	Keine			
	304-4 Arten auf der Roten Liste der Weltnaturschutzunion (IUCN) und auf nationalen Listen geschützter Arten, die ihren Lebensraum in Gebieten haben, die von Geschäftstätigkeiten betroffen sind	Keine bekannt			
EMISSIONEN					
GRI 3: Wesentliche Themen 2021	3-3 Management der wesentlichen Themen	S. 42			
GRI 305: Emissionen (Emissions) 2016	305-1 Direkte THG-Emissionen (Scope 1)	S. 42			
	305-2 Indirekte energiebedingte THG-Emissionen (Scope 2)	S. 42			
	305-3 Sonstige indirekte THG-Emissionen (Scope 3)	S. 42			
	305-4 Intensität der THG-Emissionen	S. 42			
	305-5 Senkung der THG-Emissionen	S. 42			
	305-6 Emissionen Ozon abbauender Substanzen (ODS)	S. 43			
	305-7 Stickstoffoxide (NOX), Schwefeloxide (SOX) und andere signifikante Luftemissionen	S. 43			
ABFALL					
GRI 3: Wesentliche Themen 2021	3-3 Management der wesentlichen Themen	S. 44			
GRI 306: Abfall (Waste 2020)	306-1 Abwassereinleitung nach Qualität und Einleitungsort	S. 44			
	306-2 Abfall nach Art und Entsorgungsmethode		X	Information nicht vorhanden/unvollständig	
	306-3 Erheblicher Austritt schädlicher Substanzen	S. 44			
	306-4 Transport von gefährlichem Abfall	S. 44			
	306-5 Von Abwassereinleitung und/oder Oberflächenabfluss betroffene Gewässer	S. 44			
UMWELTBEWERTUNG DER LIEFERANTEN					
GRI 3: Wesentliche Themen 2021	3-3 Management der wesentlichen Themen	S. 45			
GRI 308: Umweltbewertung der Lieferanten (Supplier Environmental Assessment) 2016	308-1 Neue Lieferanten, die anhand von Umweltkriterien überprüft wurden	S. 45			
	308-2 Negative Umweltauswirkungen in der Lieferkette und ergriffene Maßnahmen	S. 45			
BESCHÄFTIGUNG					
GRI 3: Wesentliche Themen 2021	3-3 Management der wesentlichen Themen	S. 45			
GRI 401: Beschäftigung (Employment) 2016	401-1 Neu eingestellte Angestellte und Angestelltenfluktuation	S. 45			
	401-2 Betriebliche Leistungen, die nur vollzeitbeschäftigten Angestellten, nicht aber Zeitarbeitnehmern oder teilzeitbeschäftigten Angestellten angeboten werden		X	Information nicht vorhanden/unvollständig	
	401-3 Elternzeit	S. 45			
ARBEITNEHMER-ARBEITGEBER-VERHÄLTNIS					
GRI 3: Wesentliche Themen 2021	3-3 Management der wesentlichen Themen	S. 46			
GRI 402: Arbeitnehmer-Arbeitgeber-Verhältnis (Labor Management Relations) 2016	402-1 Mindestmitteilungsfrist für betriebliche Veränderungen	S. 46			

ARBEITSSICHERHEIT UND GESUNDHEITSSCHUTZ						
GRI 3: Wesentliche Themen 2021	3-3 Management der wesentlichen Themen	S. 17, S. 47 f.				
GRI 403: Arbeitssicherheit und Gesundheitsschutz (Occupational Health and Safety) 2018	403-1 Managementsystem für Arbeitssicherheit und Gesundheitsschutz	S. 47				
	403-2 Gefahrenidentifizierung, Risikobewertung und Untersuchung von Vorfällen	S. 47 f.				
	403-3 Arbeitsmedizinische Dienste	S. 48				
	403-4 Mitarbeitendenbeteiligung, Konsultation und Kommunikation zu Arbeitssicherheit und Gesundheitsschutz			X	Information nicht vorhanden/unvollständig	
	403-5 Mitarbeitendenschulungen zu Arbeitssicherheit und Gesundheitsschutz	S. 48				
	403-6 Förderung der Gesundheit der Mitarbeitenden	S. 48				
	403-7 Vermeidung und Abmilderung von direkt mit Geschäftsbeziehungen verbundenen Auswirkungen auf die Arbeitssicherheit und den Gesundheitsschutz			X	Information nicht vorhanden/unvollständig	
	403-8 Mitarbeitende, die von einem Managementsystem für Arbeitssicherheit und Gesundheitsschutz abgedeckt sind	S. 49				
	403-9 Arbeitsbedingte Verletzungen	S. 49				
	403-10 Arbeitsbedingte Erkrankungen			X	Information nicht vorhanden/unvollständig	Auf Grund von Datenschutzbestimmungen
AUS- UND WEITERBILDUNG						
GRI 3: Wesentliche Themen 2021	3-3 Management der wesentlichen Themen	S. 50				
GRI 404: Aus- und Weiterbildung (Training and Education) 2016	404-1 Durchschnittliche Stundenzahl für Aus- und Weiterbildung pro Jahr und Angestellten			X	Information nicht vorhanden/unvollständig	
	404-2 Programme zur Verbesserung der Kompetenzen der Angestellten und zur Übergangshilfe	S. 50				
	404-3 Prozentsatz der Angestellten, die eine regelmäßige Beurteilung ihrer Leistung und ihrer beruflichen Entwicklung erhalten	S. 50				
DIVERSITÄT UND CHANCENGLEICHHEIT						
GRI 3: Wesentliche Themen 2021	3-3 Management der wesentlichen Themen	S. 51				Der Managementansatz für alle wesentlichen Themen wird als Ergebnis aus der noch zu erarbeitenden Transformationsstrategie hervorgehen.
GRI 405: Diversität und Chancengleichheit (Diversity and Equal Opportunity) 2016	405-1 Diversität in Kontrollorganen und unter Angestellten	S. 51				
	405-2 Verhältnis des Grundgehalts und der Vergütung von Frauen zum Grundgehalt und zur Vergütung von Männern			X	Information nicht vorhanden/unvollständig	
NICHTDISKRIMINIERUNG						
GRI 3: Wesentliche Themen 2021	3-3 Management der wesentlichen Themen	S. 51				
GRI 406: Nichtdiskriminierung (Non-discrimination) 2016	406-1 Diskriminierungsvorfälle und ergriffene Abhilfemaßnahmen	S. 51				
VEREINIGUNGSFREIHEIT UND TARIFVERHANDLUNGEN						
GRI 3: Wesentliche Themen 2021	3-3 Management der wesentlichen Themen	S. 52				
GRI 407: Vereinigungsfreiheit und Tarifverhandlungen (Freedom of Association and Collective Bargaining) 2016	407-1 Betriebsstätten und Lieferanten, bei denen das Recht auf Vereinigungsfreiheit und Tarifverhandlungen bedroht sein könnte	S. 52				
KINDERARBEIT						
GRI 3: Wesentliche Themen 2021	3-3 Management der wesentlichen Themen	S. 12 ff.				
GRI 408: Kinderarbeit (Child Labor) 2016	408-1 Betriebsstätten und Lieferanten mit einem erheblichen Risiko für Vorfälle von Kinderarbeit	In den apt Werken in DE, NL und CZ gibt es kein Risiko für Kinderarbeit.		X	Information nicht vorhanden/unvollständig	Wird erst im Rahmen der Lieferantenbewertung durch Ecovadis vollständig erhoben.
ZWANGS- ODER PFLICHTARBEIT						
GRI 3: Wesentliche Themen 2021	3-3 Management der wesentlichen Themen	S. 52				Prozess wird innerhalb der Strategie untersetzt.
GRI 409: Zwangs- oder Pflichtarbeit (Forced or Compulsory Labor) 2016	409-1 Betriebsstätten und Lieferanten mit einem erheblichen Risiko für Vorfälle von Zwangs- oder Pflichtarbeit	S. 52				

SICHERHEITSPRAKTIKEN					
GRI 3: Wesentliche Themen 2021	3-3 Management der wesentlichen Themen		X		
GRI 410: Sicherheitspraktiken (Security Practices) 2016	410-1 Sicherheitspersonal, das in Menschenrechtspolitik und -verfahren geschult wurde		X		Wird im Rahmen der Lieferantenbewertung durch Ecovadis erhoben.
RECHTE DER INDIGENEN VÖLKER					
GRI 3: Wesentliche Themen 2021	3-3 Management der wesentlichen Themen		X	Information nicht vorhanden/unvollständig	
GRI 411: Rechte der indigenen Völker (Rights of Indigenous Peoples) 2016	411-1 Vorfälle, in denen die Rechte der indigenen Völker verletzt wurden		X	Information nicht vorhanden/unvollständig	Wird im Rahmen der Lieferantenbewertung durch Ecovadis erhoben.
LOKALE GEMEINSCHAFTEN					
GRI 3: Wesentliche Themen 2021	3-3 Management der wesentlichen Themen	S. 16 f.			
GRI 413: Lokale Gemeinschaften (Local Communities) 2016	413-1 Betriebsstätten mit Einbindung der lokalen Gemeinschaften, Folgenabschätzungen und Förderprogrammen		X	Information nicht vorhanden/unvollständig	Prozess wird innerhalb der Strategie untersetzt.
	413-2 Geschäftstätigkeiten mit erheblichen tatsächlichen oder potenziellen negativen Auswirkungen auf lokale Gemeinschaften		X	Information nicht vorhanden/unvollständig	Prozess zur Ermittlung wird innerhalb der Strategie untersetzt und Ergebnis kommuniziert
SOZIALE BEWERTUNG DER LIEFERANTEN					
GRI 3: Wesentliche Themen 2021	3-3 Management der wesentlichen Themen	S. 14 f., S. 53			
GRI 414: Soziale Bewertung der Lieferanten (Supplier Social Assessment) 2016	414-1 Neue Lieferanten, die anhand von sozialen Kriterien bewertet wurden	S. 53			
	414-2 Negative soziale Auswirkungen in der Lieferkette und ergriffene Maßnahmen		X	Information nicht vorhanden/unvollständig	Wird im Rahmen der Lieferantenbewertung durch Ecovadis erhoben.
POLITISCHE EINFLUSSNAHME					
GRI 3: Wesentliche Themen 2021	3-3 Management der wesentlichen Themen	S. 53			
GRI 415: Politische Einflussnahme (Public Policy) 2016	415-1 Parteispenden	S. 53			
KUNDENGESUNDHEIT UND -SICHERHEIT					
GRI 3: Wesentliche Themen 2021	3-3 Management der wesentlichen Themen		X	Nicht zutreffend	apt ist Zulieferer, daher liegt die Verantwortung für Gesundheit und Sicherheit der Endkunden beim Final-stage-Manufacturer.
GRI 416: Kundengesundheit und -sicherheit (Customer Health and Safety) 2016	416-1 Beurteilung der Auswirkungen verschiedener Produkt- und Dienstleistungskategorien auf die Gesundheit und Sicherheit		X	Nicht zutreffend	S. o.
	416-2 Verstöße im Zusammenhang mit den Auswirkungen von Produkten und Dienstleistungen auf die Gesundheit und Sicherheit		X	Nicht zutreffend	S. o.
MARKETING UND KENNZEICHNUNG					
GRI 3: Wesentliche Themen 2021	3-3 Management der wesentlichen Themen		X	Nicht zutreffend	apt ist Zulieferer, daher liegt die Verantwortung für Gesundheit und Sicherheit der Endkunden beim Final-stage Manufacturer
GRI 417: Marketing und Kennzeichnung (Marketing and Labeling) 2016	417-1 Anforderungen an die Produkt- und Dienstleistungsinformationen und Kennzeichnung		X	Nicht zutreffend	S. o.
	417-2 Verstöße im Zusammenhang mit Produkt- und Dienstleistungsinformationen und der Kennzeichnung		X	Nicht zutreffend	S. o.
	417-3 Verstöße im Zusammenhang mit Marketing und Kommunikation		X	Nicht zutreffend	S. o.
SCHUTZ DER KUNDENDATEN					
GRI 3: Wesentliche Themen 2021	3-3 Management der wesentlichen Themen	S. 53			
GRI 418: Schutz der Kundendaten (Customer Privacy) 2016	418-1 Begründete Beschwerden in Bezug auf die Verletzung des Schutzes und den Verlust von Kundendaten	S. 53			

Impressum & Ansprechpartner

Nehmen Sie Kontakt mit uns auf!

Herausgeber

apt Holding GmbH
Rheinpromenade 11
40789 Monheim am Rhein
Deutschland

T +49 2173/999 66 1000
E info.holding@apt-alu-products.com
www.apt-alu-products.com

Verantwortlich für den Inhalt

Manon Gahmann
Thorsten Koloschinski
Joep Moling
Irene Nehr Korn-Kayn
Hubertus Schomacher
Martina Vanova
Michael Zint

Kontakt/Redaktion

apt Holding GmbH
Manon Gahmann
E manon.gahman@apt-alu-products.com

Strategische Beratung CSR/ Nachhaltigkeitskommunikation und Realisierung:

RITTWEGER und TEAM GmbH, 99084 Erfurt
www.rittweger-team.de

Bildnachweis

unsplash
Seiten: Cover, 1, 15, 30, 41

apt Holding GmbH
Seiten: Inhaltsseite, 2, 5, 6 (alle Bilder),
9 (alle Bilder), 21, 29, 32, 35

Adobe Stock
Seiten: 11, 23 (alle Bilder)

pexels
Seiten: 36 von Luis Ruiz,
38 & 39 von Anthony Rodriguez,
40 von Min An





Essential parts. Essential partners.